



영유아 성 행동 관리 및 대응

교사용 안내서

T e a c h e r ' s g u i d e



목차



I 영유아 성 행동의 이해

- 1 영유아 성 행동 이해와 대응의 중요성
- 2 영유아 성 행동 개념 및 관련 용어
- 3 영유아 성 행동 요인 및 발달에 관한 이론

II 영유아 성 행동의 발달과 수준

- 1 영유아 성 행동의 발달
- 2 영유아 성 행동의 수준

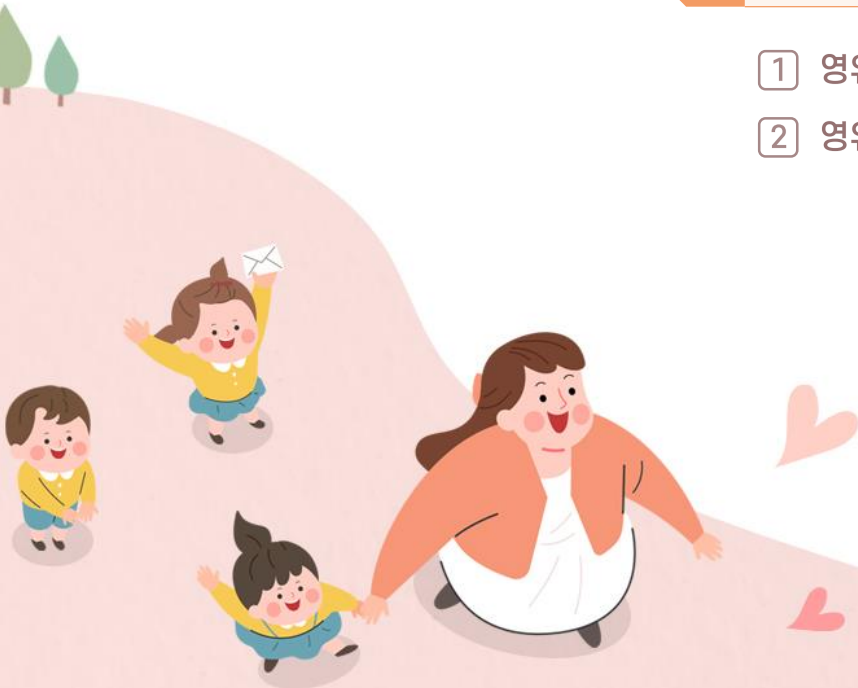
III 영유아 성 행동 지도 및 수준별 대응

- 1 영유아 성 행동 지도의 개념 및 필요성
- 2 영유아 성 행동의 수준별 대응

IV 영유아 성 행동 관리 및 대응 매뉴얼

- 1 일상적인 수준 성 행동 관리 및 대응
- 2 우려할 수준 성 행동 관리 및 대응
- 3 위험한 수준 성 행동 관리 및 대응

V 영유아 성 행동 관리 및 대응에 관한 Q&A





I

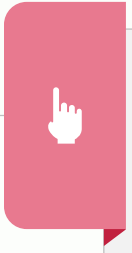
영유아 성 행동의 이해

- 1 영유아 성 행동 이해와 대응의 중요성
- 2 영유아 성 행동 개념 및 관련 용어
- 3 영유아 성 행동 요인 및 발달에 관한 이론



영유아 성 행동의 이해

1 영유아 성 행동 이해와 대응의 중요성



영유아의 성 행동은 일상생활에서 다양하게 나타나며, 영유아가 오랜 시간 생활하는 어린이집에서도 발견 됨
대부분의 **영유아 성 행동은 발달과정에서 나타나는 건강하고 자연스러우며 보편적인 행동**임
영유아기에 나타나는 건강한 성 행동은 **성인의 성적 의도나 욕구와는 다름**



그러나 드물게 영유아가 성 행동이나 성 관련 놀이를 스스로 조절하지 못하여 정상적인 범주를 벗어나는 성 행동 문제가 나타나기도 함. 따라서, 교사는 **영유아의 다양한 성 행동 유형과 특성을 이해**하고, **자연스러운 성 행동 발달과 이상을 판단**하여 **영유아의 성 행동에 적절하게 대응**해야 함



교사는 **영유아 성 행동(문제)에 대한 전문적 판단을 기반으로 영유아의 성 행동을 관리**하고 **대응**해야 함
또한, 영유아의 성 행동(문제)은 어린이집뿐 아니라 가정에서도 나타날 수 있으며, 가정 환경에 영향을 받기 때문에 **교사는 양육자 및 전문기관과 긴밀하게 협력**하면서 영유아의 성 행동에 효과적으로 대응해야 함



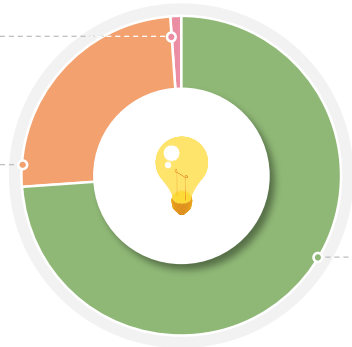
영유아 성 행동의 이해

더 알아보기 : 어린이집에서 나타나는 영유아 성 행동 설문조사 결과

어린이집 교사의 영유아 성 행동 경험 유무

1%
모르겠다

25%
없다



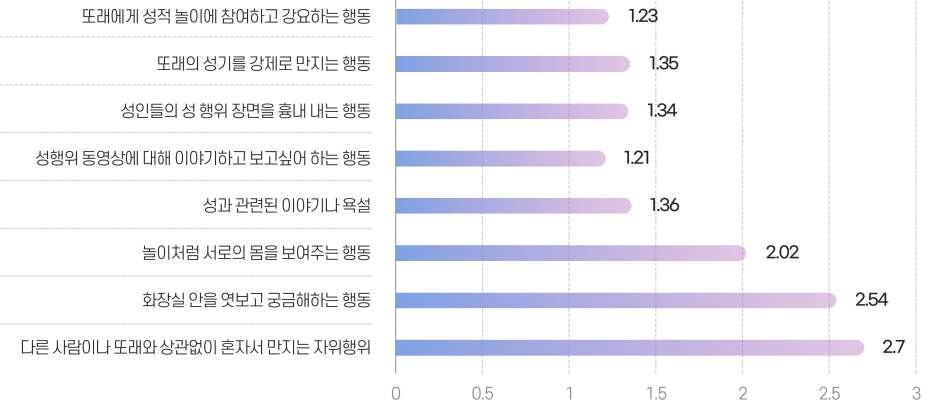
■ 있다
■ 없다
■ 모르겠다

74%
있다

설문내용 영유아 성 행동 실태와 보육교사 인식 및 요구
설문대상 전국 보육교사 722명
설문시기 2021년 6월
설문기관 중앙육아종합지원센터

- 설문조사 결과, 영유아의 성 행동을 경험한 교사가 74%의 높은 비중으로 나타남

어린이집 교사가 경험한 영유아 성 행동

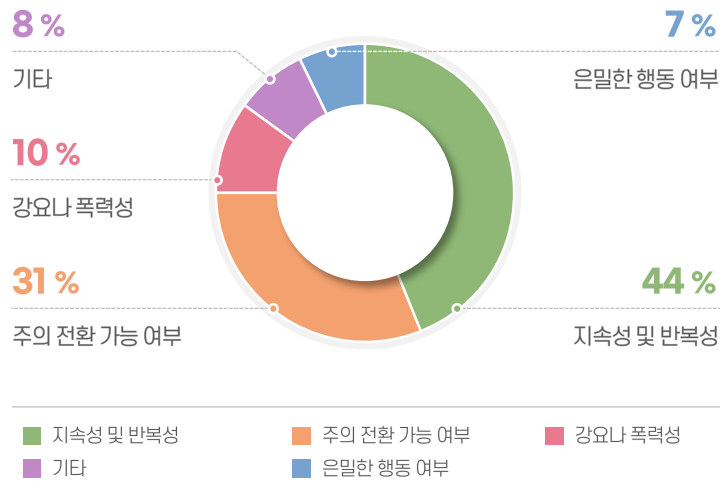


설문내용 영유아 성 행동 실태와 보육교사 인식 및 요구
설문대상 전국 보육교사 722명
설문시기 2021년 6월
설문기관 중앙육아종합지원센터

- 설문조사 결과, 어린이집에서 발생하는 성 행동은 자위행위가 가장 많은 것으로 나타났으며, 다음으로 화장실 안을 엿보고 궁금해하는 행동, 놀이처럼 서로의 몸을 보여주는 행동 순으로 나타남. 그 외 성과 관련된 이야기나 욕설을 하는 행동, 또래의 성기를 강제로 만지는 행동, 성인의 성 행위 장면을 흉내 내는 행동 등도 나타나고 있음

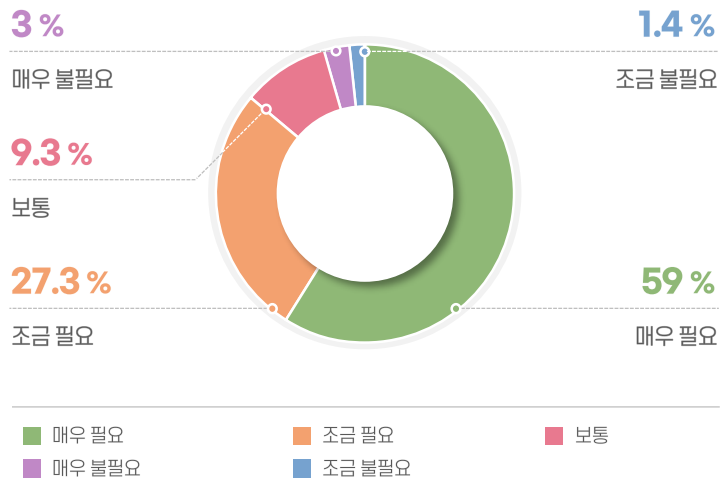
영유아 성 행동의 이해

어린이집 교사가 생각하는 영유아 성 행동 문제 특징



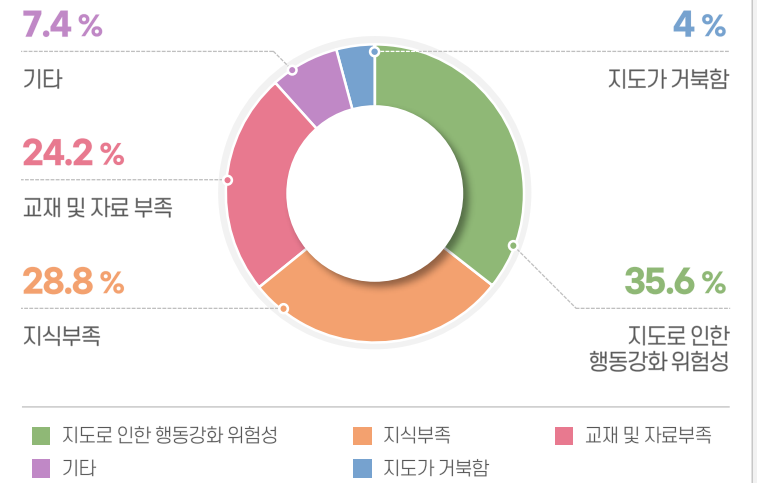
설문조사 결과, 교사들은 성 행동과 성 행동 문제를 구분짓는 기준으로 성 행동의 '지속성 및 반복성'을 가장 많이 고려하였으며(43.5%), 다음으로 주의 전환 가능 여부 (31%), 강요나 폭력성(9.4%), 기타(7.9%), 은밀한 행동 여부 (7.1%) 순으로 나타남

어린이집 교사가 생각하는 성 행동 지도 필요 인식



설문조사 결과, 어린이집 교사의 86.3%가 성 행동 지도가 필요하다고 인식하는 것으로 나타남. 성 행동 지도의 어려움으로는 지도로 인한 행동강화 위험성(35.6%), 지식 부족(28.8%), 교재 및 자료 부족(24.2%), 지도가 거부함(4%) 순으로 나타남

어린이집 교사가 생각하는 성 행동 지도의 어려움



영유아 성 행동의 이해

2 영유아 성 행동 개념 및 관련 용어



영유아의 성 행동 개념



성 행동(Sexual Behavior)은 성과 관련된 직접적인 행동을 의미함



영유아의 성 행동은 발달과정에서 자연스럽게 나타나는 일시적이고 보편적인 성 관련 행동임



자위 행동, 관음 행동, 성 모방 행동, 성에 관한 질문, 또래와 성적 신체 부위를 탐구하는 모습 등이 포함



성인의 성 행동과는 다른 관점에서 바라보는 것이 중요!



영유아 성 행동의 이해

영유아의 성 행동 유형

- ✓ 영유아의 성 행동은 성에 대한 호기심과 흥미, 신체에 대한 탐색으로 인하여 나타날 수 있음
- ✓ 미디어 혹은 성 관련 경험 등 주변 환경의 영향으로 시작되기도 함



영유아의 성 행동 유형



자신의 성기를
자극하거나
탐색하는 영유아



다른 친구의 성기 혹은
신체를 몰래
관찰하는 영유아



성인의 성적인 행동에
관심을 보이며
따라하는 영유아



성적 신체 부위에
관해 질문하는 영유아



또래와 성적
신체 부위를
탐구하는 영유아

영유아 성 행동의 이해

영유아의 성 행동 관련 용어

용어	의미
<p>영유아의 성 행동</p>	<ul style="list-style-type: none"> 영유아 성장 발달 과정에서 자연스럽게 나타나는 일시적이고 보편적인 성 관련 행동 영유아의 성 행동은 자위 행동, 관음 행동, 성 모방 행동, 성에 관한 질문, 또래와 성적 신체 부위를 탐구하는 모습 등으로 나타남 <p>성인이 느끼는 성적 쾌락 및 성 행동과는 다른 관점에서 바라봐야 함</p>
<p>영유아의 성 행동 문제</p>	<ul style="list-style-type: none"> 영유아가 해당 연령의 자연스러운 발달 특성에서 벗어나 우려하거나 위험한 수준 혹은 문제가 될 수 있는 성 행동 또는 행동에 따른 문제 영유아의 성 행동 문제는 위험 수준을 명확하게 구분하기 어려운 까닭에 정상적인 수준에서 위험한 수준까지를 연속체 개념으로 이해하는 것이 필요 <p>영유아의 성 행동 문제를 성인의 성 문제 혹은 성폭력 행위와 동일시하지 않아야 함</p>
<p>피해 영유아</p>	<ul style="list-style-type: none"> 또래의 성 행동 문제로 심리적 혹은 신체적 피해를 입은 영유아
<p>행위 영유아</p>	<ul style="list-style-type: none"> 성 행동 문제로 또래에게 피해를 입힌 영유아 <p>영유아가 부정적으로 낙인이 되지 않도록 가해 영유아라는 용어를 사용하지 않는 것에 주의해야 함</p>

출처 : 보건복지부(2020). 어린이집 아동 성 관련 일탈 행위 대응 방안.

영유아 성 행동의 이해

영유아의 성 행동 문제 특징



영유아의 성 행동 문제 특징

01

높은 빈도로 발생

02

사회적·인지적 발달 방해

03

정서적 고통 수반

04

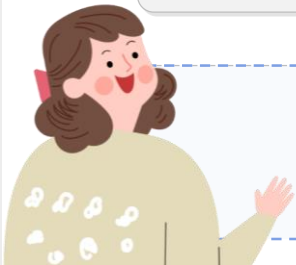
성인의 개입 후에도
반복적이고 은밀하게 나타남

05

강압적이고 위협적

06

연령 또는 발달적 차이가
있는 사이에서 나타남



- ✓ 연령 또는 발달적 차이는 단순히 눈에 보이는 양적인 수치가 아닌 맥락적 부분에서 파악해야 함
- ✓ 같은 연령이라 할지라도 영유아의 개인차와 권력의 차이를 고려해야 함

영유아 성 행동의 이해

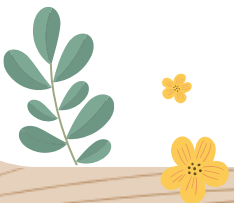
3 영유아 성 행동 요인 및 발달에 관한 이론

1 생물학적 관점

2 정신분석학적
관점

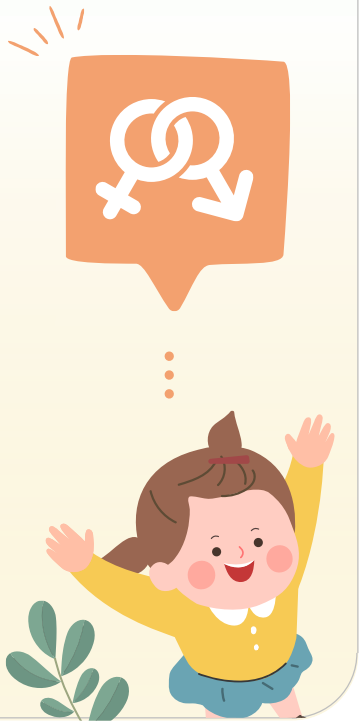
3 사회학습이론적
관점

4 인지발달이론적
관점



영유아 성 행동의 이해

1 생물학적 관점



유전인자나 염색체 등 생물학적 요인으로 인한 성적인 차이를 성 행동의 중요한 요인으로 이해함



인간의 성 행동 발달을 남녀의 생식기 구조, 성적 반응과 발달, 생리현상, 임신과 출산, 신체 변화로 바라보는 관점임



영유아는 서로 다른 신체적 특징의 차이와 사회적 요인이 함께 상호작용하면서 성 정체성을 확립하며, 성에 대한 인식과 태도를 형성 함

영유아 성 행동의 이해

2 정신분석학적 관점



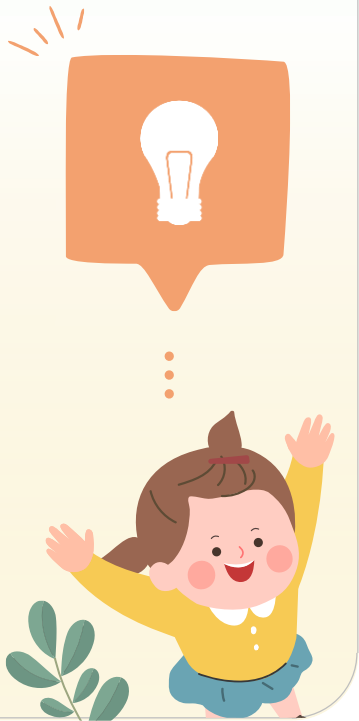
영유아가 태어날 때부터 성적 본능과 행동을 갖고 태어난다고 보았으며, 성의 개념을 생식적인 성(Sex) 개념뿐만 아니라 사회적인 성(Gender)을 포함하는 넓은 의미에서의 성(Sexuality)으로 정의함



정신분석학의 대표 학자인 프로이트(Freud)는 **심리성적 발달단계에 따라 특정한 신체 부위에 리비도가 집중될 때, 성 행동이 나타난다고 해석함**

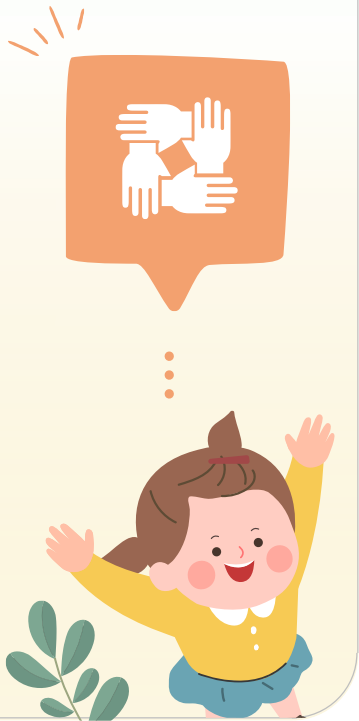
프로이트(Freud)의 심리성적 발달단계

단계	구분	시기	특성
1단계	구강기	출생 ~ 1세	입, 입술, 혀를 사용하여 깨물고, 빨고, 씹고, 뱉고, 소리 내는 구강 활동을 통해 성적 쾌락 성취
2단계	항문기	1세 ~ 3세	항문 주위를 중심으로 성적 쾌락을 추구함 배변훈련 과정은 성교육의 시초가 될 수 있음
3단계	남근기	3세 ~ 5세	성기에 관심이 생기고 성기를 만지거나 자극하면서 성적 쾌락 추구 동성 부모에게 동일시하여 성적 애착 및 성 정체감 형성
4단계	잠복기	6세 ~ 12세	성적 관심이 낮아지고 성감대가 신체 부위에 집중되지 않음 부모와의 동일시가 강해짐
5단계	생식기	13세 ~ 19세	호르몬의 성숙으로 성인의 성적 기능과 욕구를 갖게 됨



영유아 성 행동의 이해

3 사회학습이론적 관점



영유아의 성 행동 발달을 생물학적 요인보다 사회·문화적 요인에 영향을 받는 후천적인 행동으로 봄



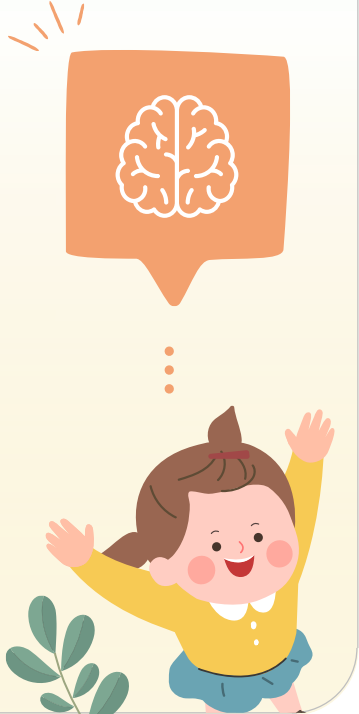
영유아는 자신을 둘러싸고 있는 사회·문화적 환경으로부터 모방을 통해 성 개념과 성 역할을 이해함



반두라(Bandura)는 영유아가 자신과 같은 성을 가졌거나 자신의 모습과 유사하다고 느끼는 대상을 더욱 잘 모방한다고 보았으며, 이것이 영유아의 성 역할을 더욱 강화하고 스스로 자신의 성에 어떤 행동이 적절한가를 배우는 기초를 형성함

영유아 성 행동의 이해

4 인지발달이론적 관점



- ▶ 영유아의 성 행동 발달이 **연령, 인지능력에 따라 스스로 능동적으로 인지를 구조화하며 변화한다고 봄**
- ▶ 인지발달의 대표 학자인 콜버그(Kohlberg)는 영유아의 성 개념 발달이 2~3세에 시작되어 외모를 통해 자신의 성과 타인의 성을 구분하고, 7세가 되면 자신의 성이 변화되지 않음을 이해하는 성 항상성과 보존개념이 형성된다고 봄
- ▶ 영유아의 성 개념 형성 과정은 성 정체성, 성 안정성, 성 항상성 등 순서화된 세 가지 발달단계를 거쳐 형성됨
이러한 발달단계는 영유아의 인지발달 수준과도 밀접한 관계가 있음

인지발달이론에 근거한 성 행동 발달단계

성 개념	획득시기	특성
성 정체성	만 2~3세	▪ 자신을 남자 또는 여자로 인식하는 등 성에 대한 구분 명료화
성 안정성	만 4~5세	▪ 시간이 지나도 자신의 성이 변하지 않는다는 성 안정성 인식
성 항상성 (일관성)	만 6~7세	▪ 보존개념 획득에 따라 외관이 달라지더라도 성은 변하지 않음을 인식



II

영유아 성 행동의 발달과 수준

- 1 영유아 성 행동의 발달
- 2 영유아 성 행동의 수준



영유아 성 행동의 발달과 수준

1 영유아 성 행동의 발달

연령	연령별 성 행동 특성	
만 0-1세	<ul style="list-style-type: none"> ▪ 우연한 상황에서 신체의 감각적 느낌 탐색 ▪ 기저귀를 갈거나 목욕 시 감각적 느낌에 반응 ▪ 자신의 성기를 보거나 만짐 	
만 2-3세	<ul style="list-style-type: none"> ▪ 자신을 남자 또는 여자라고 인식하고 다른 사람의 성을 구분 ▪ 가족·또래의 벗은 모습에 호기심 ▪ 벗고 돌아다니기 및 자위행위 	
만 4-5세	<ul style="list-style-type: none"> ▪ 시간이 지나도 자신의 성이 변하지 않음을 인식 ▪ 엄마, 아빠 놀이 시 행동 모방 	<ul style="list-style-type: none"> ▪ 의사놀이 시 옷 벗기려는 행동 ▪ 일시적인 화장실 엿보기



영유아 성 행동의 발달과 수준

영유아의 성 행동이 나타나는 이유



01

자신과 타인의 신체에 대한 호기심 충족

02

자신의 성기를 노출하면서
신체 노출에 대한 기쁨

03

옛보고 싶어 하는 본능

04

성기의 근질거림 또는 자극감을 제거

05

성기의 자극을 외부의 자극으로 대신 해소

06

다양한 방식으로 성감대를 자극하여
만족을 추구

영유아 성 행동의 발달과 수준

2 영유아 성 행동의 수준

⚡ 영유아 성 행동 수준 구분

성 행동

성 행동 문제

일상적인 수준

자연스럽고 건강한 수준

정의

- 영유아가 자신의 신체를 만지거나 탐색하던 중 우연히 발생한 상황에서 성기가 자극되는 등 호기심에서 비롯된 일상적이고 일시적인 행동 (자연스러운 성 행동 발달수준)

판단기준

- 성 행동이 일시적이며 다른 관심사로 주의 전환 가능

행동특성

- 01 놀이 제안 시 관심을 보임
- 02 교사에 의해 중지되거나 주의 전환 가능
- 03 일상생활에 크게 영향을 미치지 않음



영유아 성 행동의 발달과 수준

성 행 문 제	우려할 수준	정의	<ul style="list-style-type: none"> 일상적인 수준의 성 행동이 지속적이고 은밀하게 반복되며 놀이에 대한 관심과 주변 사물에 대한 호기심이 줄어들어 영유아의 일상에 영향을 미치는 행동
		판단기준	<ul style="list-style-type: none"> 일상적인 수준 + 지속성, 반복성, 은밀한 행동 여부, 집착 혹은 강박
		행동특성	<ul style="list-style-type: none"> 01 놀이 제안 시 성 행동의 중단이 어려움 02 교사에 의해 멈추더라도 비밀스럽게 다시 반복 및 지속함 03 타인의 눈을 벗어나 은밀한 장소에서 반복적으로 나타남
성 행 문 제 의 위 험 수 준	위험한 수준 전문가의 도움이 필요한 수준	정의	<ul style="list-style-type: none"> 우려할 수준의 성 행동이 지속 및 반복되고 폭력성이 나타나며 피해 영유아를 정신적, 신체적으로 고의적이고 반복적으로 괴롭히는 행동
		판단기준	<ul style="list-style-type: none"> 우려할 수준 + 강요 및 폭력성, 심신의 피해 발생
		행동특성	<ul style="list-style-type: none"> 01 다른 놀이에 대한 관심이 현저히 낮거나 거의 참여하지 않음 02 교사의 주의 전환 및 행동 중지 요청에도 반응하지 않거나 저항, 분노함 03 성 행동 문제가 집단화됨(피해 영유아 1인에 행위 영유아 다수) 04 또래에 대한 강요나 폭력적 성향이 나타남 05 또래와 지속적인 관계 맺음에 어려움을 겪음
		성적인 놀이가 금지되어 있음을 알고, 비밀을 지킬 수 있는 놀이 친구를 찾는 모습을 보임	

영유아 성 행동의 발달과 수준

영유아 성 행동 수준에 따른 사례



발달수준의 적합성 / 지속성 / 반복성 / 강요나 폭력성 / 심신의 피해

자위행위

- 기저귀를 갈 때, 잠이 들거나 잠잘 때, 기분이 좋을 때 자신의 성기를 만지거나 문지름

- “안돼”라는 말을 들은 후에도 공공장소에서 지속적으로 자신의 성기를 만지거나 문지름

- 일상생활에 영향을 줄 만큼 자신의 성기를 만지거나 문질러서 상처가 나기도 하며, 이에 만족감을 느끼고 반복함

성적 호기심

- 남성과 여성의 차이를 궁금해하고 호기심을 보이며 탐색함

- 모든 탐색이 끝난 이후에도 남성과 여성의 성기에 대해 과한 관심을 보이며 반복적으로 질문함

- 자신의 성별이나 다른 사람의 성별을 싫어하는 모습과 공격적인 성향을 보임

놀이상황

- ‘병원놀이’를 하면서 개인적인 신체 부위를 포함한 다른 사람의 몸을 탐색함

- 상대방이 “싫다”라고 대답해도 반복적으로 ‘병원놀이’를 하려 하거나 은밀하게 또래의 신체 부위에 접촉하려는 모습이 관찰됨

- 또래에게 ‘병원놀이’를 강요하며 은밀한 곳에서 옷을 벗으라고 요청하거나 강제로 옷을 벗기려 함

영유아 성 행동의 발달과 수준

일상적인 수준

자연스럽고 건강한 수준

우려할 수준

위험한 수준

전문가의 도움이 필요한 수준

발달수준의 적합성 / 지속성 / 반복성 / 강요나 폭력성 / 심신의 피해

성 지식

- 성기, 가슴(유방), 성관계, 아기 탄생에 대해 관심을 가지며 궁금해 함

- 성에 관련된 질문에 대한 대답을 들은 후에도 반복적으로 물어보거나 관심이 지속됨

- 낮선 사람에게 성과 관련된 질문을 반복적으로 하여 불편함을 주거나 발달수준보다 지나치게 많은 성 지식을 앎

배변상황

- 다른 사람이 배변, 배뇨하는 상황에 관심을 가짐

- 다른 사람이 배변, 배뇨하는 상황에 지속적인 관심을 갖거나 몰래 숨어서 관찰함

- 교사의 지도 후에도 영유아의 모든 관심이 화장실을 향해 있으며 화장실에 혼자 들어가는 것을 강하게 거부함

친밀감표현

- 친밀하게 여기는 성인이나 또래와 지나치게 가까이 앉아있거나 서 있음

- 낮선 성인이나 또래와 지나치게 가까이 앉거나 신체 특정 부위를 만져 불편함을 느끼게 함

- 교사의 지도 후에도 친밀한, 낮선 성인이나 또래에게 과한 스킨십을 강요하여 두려움 또는 불편함을 느끼게 함



III

영유아 성 행동 지도 및 수준별 대응

- 1 영유아 성 행동 지도의 개념 및 필요성
- 2 영유아 성 행동의 수준별 대응



영유아 성 행동 지도 및 수준별 대응

1 영유아 성 행동 지도의 개념 및 필요성



일상적인 상황에서 영유아가 나타내는 다양한 성 행동(문제)을 이해하고 적절히 대처하는 것



영유아기는 자신의 신체에 대한 탐색과 성에 대한 기초 개념이 형성되는 시기임



따라서 영유아가 성 관련 신체 각 부분의 성장 과정을 자연스럽게 받아들이고 건전한 성 인식과 행동이 확립되도록 지도해야 할 필요가 있음



교사가 성 행동 지도 시의 유의점이나 구체적 방법을 숙지하여 성 행동 지도를 위한 전문성을 갖추는 것이 중요!

영유아 성 행동 지도 및 수준별 대응



영유아의 성 행동 지도 시 기억하세요!

- 영유아의 성과 관련된 발달단계를 이해하고 접근해야 함
- 영유아의 눈높이에서 바라봐야 함
- 수준에 따라 대처하되 영유아의 행동을 왜곡하지 않고 영유아의 안정을 최우선으로 생각해야 함
- 행동교정 및 재발 방지와 같은 문제 해결을 목표로 두고 접근해야 함
- 교사의 주기적이고 세심한 관찰을 바탕으로 영유아가 성 행동을 하는 내면적 동기를 파악하여 욕구를 해결해주는 것이 성 행동 문제 예방의 출발점이 될 수 있음
- 영유아의 성 행동 배경(예: 양육자, 형제, 성장환경 등)을 파악하는 일이 중요함
- 일상생활에서 관찰할 수 있는 상황을 이용하거나 영유아의 성적인 호기심과 질문에 일상적인 어조로 편안하고 자연스럽게 대화하는 개방적 태도가 필요함
- 수준에 따라 적절한 대처를 통해 영유아가 건강하고 긍정적인 자아를 가지고 성장할 수 있도록 지원해주는 것이 중요함
- 성 관련 용어의 올바른 명칭들을 알려주는 것부터 시작하는 것이 바람직하며 일반적으로 통용되는 용어를 사용하는 것을 권장함



영유아 성 행동 지도 및 수준별 대응

2 영유아 성 행동의 수준별 대응

01 영유아 성 행동 수준별 **교사** 대응 체계

02 영유아 성 행동 수준별 **어린이집** 대응 체계



영유아 성 행동 지도 및 수준별 대응

01 영유아 성 행동 수준별 **교사** 대응 체계

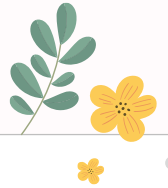
✓ 일상적인 수준의 교사 대응 체계



<p>상황 파악 및 주의 전환</p> <p>목적 시</p>	<ul style="list-style-type: none"> ▪ 성적 호기심이나 성 관련 행동이 자주 나타나는 시간과 놀이 방식을 파악하여 지도 방법 모색 ▪ 영유아의 주의를 다른 곳으로 전환 ▪ 문제가 되는 행동을 중지시키고 대안 행동을 제시
<p>양육자 면담</p>	<ul style="list-style-type: none"> ▪ 문제 되는 행동을 정확히 묘사 ▪ 행동 문제가 반복될 경우 양육자에게 설명하여 가정과 연계하여 지도
<p>예방 교육</p>	<ul style="list-style-type: none"> ▪ 영유아를 꾸짖거나 당황하지 말고 자연스러운 교육의 기회로 삼아 성적 호기심과 궁금증에 대해 성교육으로 해결 ▪ 필요시 관찰과 기록을 하며 원장에게 보고

영유아 성 행동 지도 및 수준별 대응

✓ 우려할 수준의 교사 대응 체계



상황 파악 및 개입

- 놀라거나 충격 받은 표정을 보이지 않고, 침착하고 차분하게 행동을 중지시킴
- 성 행동 문제와 관련된 영유아를 떼어놓고 상황 파악

원장 보고

- 문제 된 행동과 상황을 구체적으로 기록(행동, 시간, 장소, 빈도 등)하여 원장에게 보고

양육자 면담

- 양육자에게 상황 설명 후 가정과 협력하여 지도
- 필요시 전문가의 도움 권유

환경 점검 및 예방 교육

- 보육환경 및 일과 점검(일과가 지루하거나 교사 관리가 미비한 시간대 확인)
- 개선 사항 살핌
- 개별 상황에 따른 행동 지도 계획 및 실행

영유아 성 행동 지도 및 수준별 대응

✓ 위험한 수준의 교사 대응 체계



상황 파악 및 관찰	<ul style="list-style-type: none">▪ 교사의 상황 관찰▪ 해당 반 상황 및 관련 영유아의 행동 관찰
분리조치	<ul style="list-style-type: none">▪ 행위 영유아, 피해 영유아를 서로 다른 공간으로 분리하여 보호 조치
원장보고	<ul style="list-style-type: none">▪ 문제된 행동과 상황을 구체적으로 기록(행동, 시간, 장소, 빈도 등)하여 원장에게 보고
양육자 면담	<ul style="list-style-type: none">▪ 교사의 양육자 면담 지원 및 원장의 양육자 면담 실시▪ 필요시 전문가 개입 권유
외부지원 요청	<ul style="list-style-type: none">▪ 전문기관 및 전문가 자문·지원 요청
예방 교육	<ul style="list-style-type: none">▪ 교직원 및 영유아 교육<ul style="list-style-type: none">- 성 행동 문제 개선을 위한 교사의 역할 지도 및 영유아 성교육 실시▪ 가정 연계를 통한 예방을 위해 필요시 양육자 대상 교육 실시

영유아 성 행동 지도 및 수준별 대응

02 영유아 성 행동 수준별 어린이집 대응 체계

✓ 일상적인 수준의 어린이집 대응 체계

예방 교육

- 어린이집의 연간 안전 교육 중 영유아 성교육 계획-실행-평가하기
- 교사와 양육자 대상으로 사례 지도 및 예방과 대응 교육 실시하기

✓ 우려할 수준의 교사 대응 체계

상황 파악

- 교사의 보고 및 사실 확인 다른 영유아 또는 타인에게 해당 사건의 내용 이야기하지 않기
- 해당 반 상황 및 관련 영유아의 행동 관찰 행위 영유아의 놀이를 주의 깊게 살펴보며 일정 기간 집중 지도
- 필요시 교사의 양육자 면담 지원 및 원장의 양육자 면담 실시

외부지원 요청

필요시

- 전문기관 및 전문가 자문·지원 요청

예방 교육

- 교사 및 영유아 교육 - 성 행동 문제 개선을 위한 교사의 역할 지도 및 영유아 성교육 실시
- 양육자 교육 - 가정 연계를 위한 예방 및 대응 교육 실시

영유아 성 행동 지도 및 수준별 대응

✓ 위험한 수준의 어린이집 대응 체계

상황 파악 및 기록

- 교사의 보고를 받은 즉시 신속히 상황 파악 및 양육자 연락
- 행위 및 피해 영유아를 분리, 보호 조치, 모든 영유아의 안전 확인
 - 분리 조치 상황을 대비하여 사전에 역할분담 준비
- 초기 자료가 훼손되지 않도록 CCTV 보관, 사진 촬영(발생 장소, 상처 등), 사건 경위 기록, 양육자 면담 기록 등 자료 확보
 - 초기 진술서 작성은 전문가가 하도록 함

외부지원 요청

- 지자체(시·군·구청장) 에 보고 및 초기 조사 요청

- 육아종합지원센터에 초기 조사 지원 및 자문 요청

영유아 성 행동 지도 및 수준별 대응

양육자 면담 및 조치 논의

- 양육자 면담을 통해 상황 설명, 등원 여부 협의 행위 및 피해 영유아를 분리하여 일시적으로 가정에서 양육하도록 권고
- 피해 영유아의 치료 방안 논의 피해 영유아의 치유와 회복, 행위 영유아의 치료와 재발 방지를 위해 가정과 어린이집 협력을 우선시

외부기관 협조

- 육아종합지원센터 초기 조사 지원 협조
- 사후 관리 관련 전문기관의 업무 협조

예방 교육

- 교사 및 영유아 교육 - 전문기관 자문에 따라 교사 역할 지도 및 영유아 성교육 실시
- 양육자 교육 - 전문기관 자문에 따라 예방 및 대응 교육 실시



IV

영유아 성 행동 관리 및 대응 매뉴얼

- 1 일상적인 수준 성 행동 관리 및 대응
- 2 우려할 수준 성 행동 관리 및 대응
- 3 위험한 수준 성 행동 관리 및 대응



영유아 성 행동 관리 및 대응 매뉴얼

대응하기

즉각 대응

- 상황 개입
 - 주의 전환
 - 행동 중지
- 상황 보고
 - 분리 조치
 - 상황 파악

대응하기

사후 대응

- 환경 점검
- 예방 교육
- 사후 관리

기록하기

- 성 행동 상황 기록

교사의 영유아 성 행동 관리 및 대응 매뉴얼

- 성 행동 특성 분석
- 성 행동 원인 분석
- 성 행동 수준 분석

분석하기

- 가정 연계
- 기관 연계

연계하기

Part 1

◆ **일상적인 수준** 성 행동 관리 및 대응 ◆

- ☑ 낮잠 시간에 자위하는 지원이
- ☑ 놀이를 하며 친구의 신체에 관심을 보이는 지민이



영유아 성 행동 관리 및 대응 매뉴얼

일상적인 수준

우려할 수준

위험한 수준

1 일상적인 수준 성 행동 관리 및 대응

사례명 1

낮잠 시간에 자워하는 지원이



만 2세반 여아인 지원이는 얼마 전 동생이 태어났다. 동생이 태어난 후로 등원 시간이 10시로 늦어졌다. 어머니가 임신 하셨을 때는 출근 전에 지원이를 어린이집에 데려다주셔서 늦어도 9시까지 등원을 했는데, 어머니가 동생을 출산하신 후 늦어지는 날이 많다. 어머니께 여쭙보니 아침 시간에 갓난 아가인 동생까지 준비하느라 자꾸 늦어진다고 하신다. 오전 간식 시간이 지나고 등원을 하기도 해서 혹시 몰라 남겨둔 간식을 혼자 먹기도 한다. 놀이시간이 시작되고 등원을 하니 이미 놀이를 시작한 친구들과 어울려 놀이하지도 못하고, 어렵게 시작한 놀이에도 집중하지 못해 교사 옆에 기대어 앉아있거나 이유 없이 교사를 따라 다닌다. 대부분의 영아들이 잠든 낮잠시간, 지원이가 이불을 덮고 매트 위에 엎드려 베개 위에 얼굴을 대고 눈을 뜨고 있다. 지원이가 덮고 있는 이불의 엉덩이 쪽 부분이 들썩거리며 움직이고, 두 다리는 곧게 뻗어 붙이고 있다. 가까이 다가가 살펴보니 지원이 이마에 땀이 송골송골 맺혀 있다.



영유아 성 행동 관리 및 대응 매뉴얼

일상적인 수준

우려할 수준

위험한 수준

◆ 행위 영아 ◆

지원

- ✓ 낮잠 시간에 쉽게 잠들지 못하고
성기에 자극을 주는 자위행위를 보임



◆ 성 행동 수준 ◆

일상적인 수준

- ✓ 다리를 붙여 허벅지를 비비거나 힘을
주어 조여서 성기를 자극하는 행위는 영아기
여아에게 많이 나타나는 자위행위 유형으로,
주의 전환을 통해 관심을 다른 곳으로 유도
가능하면 **일상적인 수준**으로 판단함

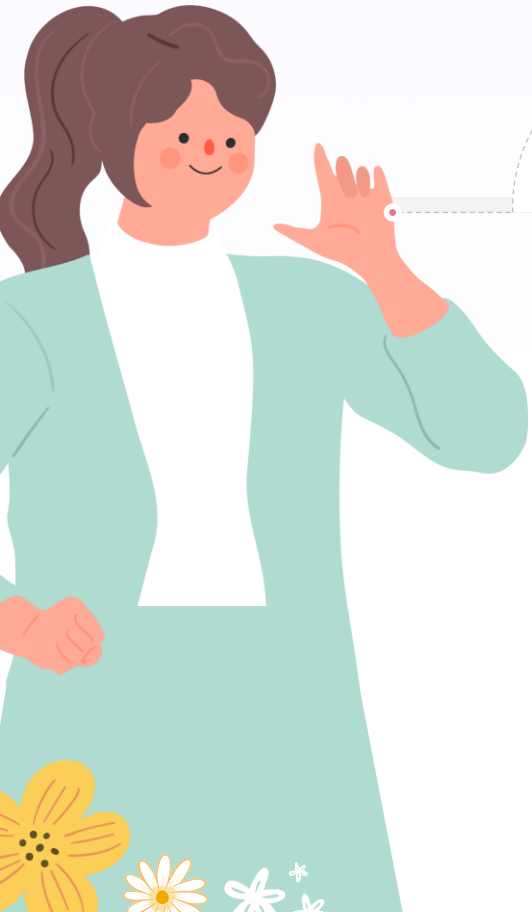
영유아 성 행동 관리 및 대응 매뉴얼

일상적인 수준

우려할 수준

위험한 수준

성 행동 대응단계



1 즉각 대응하기

- 상황 개입
주의 전환

2 연계하기

- 가정 연계

3 분석하기

- 성 행동 특성 분석
- 성 행동 원인 분석
- 성 행동 수준 분석

4 기록하기

- 성 행동
상황 기록

5 사후 대응하기

- 환경 점검
- 예방 교육
- 사후 관리

영유아 성 행동 관리 및 대응 매뉴얼

일상적인 수준

우려할 수준

위험한 수준

즉각 대응하기 - 상황 개입(주의 전환)

- ✓ 영아의 성 행동을 주의 전환 시킬 수 있는 대안 행동을 제시 함
- ✓ 이때, 교사의 표정이나 말투에서 영아를 비난하거나 불쾌감을 나타내지 않도록 유의 해야함



지원이(영아)와의 상호작용 예시

지원아, 지금 낮잠 시간인데 잠이 안 오니?

지원이 이마에 땀이 많이 났네

선생님이 땀을 닦아주고 싶은데 괜찮겠니?

우리 등을 바닥에 대고 누워볼까?

선생님이 지원이 잠들 수 있게 도와주고 싶은데

어떻게 도와주면 좋겠어?

선생님이 옆에 같이 있어줄까?

그래. 머리를 쓰다듬어줄게

TIP

성 행동에 대한 주의 전환은 다양한 방법으로 이루어질 수 있음

- ▶ 낮잠 시간일 경우 교사가 옆에 누워 귓속말로 이야기나 자장가 들려주기
- ▶ 교사가 옆에 누워 영유아 손 잡아주기
- ▶ 주의 환기를 위해 교실 밖을 조용히 둘러보기
- ▶ 도서 공간 등의 전이 공간에서 책 읽기
- ▶ 영아가 관심을 가지는 놀이를 함께 하며 만족감 얻도록 하기

영유아 성 행동 관리 및 대응 매뉴얼

일상적인 수준

우려할 수준

위험한 수준

연계하기 - 가정 연계



일상적인 수준의 성 행동은 어린이집뿐만 아니라 가정에서도 나타날 수 있음



어린이집에서 관찰된 상황을 가정에 알리고 가정에서는 이러한 성 행동이 나타나지 않았는지, 나타났다면 가정에서 어떻게 지도하는지 연계해야 함



지원이(영아) 양육자와의 상호작용 예시

객관적인 상황 설명

오늘 지원이가 낮잠 시간에 엎드려서 엉덩이에 힘을 주고 몸을 움직이면서 땀을 흘리고 있었어요. 성기에 힘을 주는 모습으로 보였는데 며칠 전 낮잠 시간에도 이런 모습을 관찰했습니다.

공감 및 발달특성에 대한 안내

(양육자의 표정 등을 살피며 적절하게 공감) 많이 놀라셨죠? 걱정하지 않으셔도 돼요. 지금 지원이와 같은 발달 시기에는 우연한 신체 자극이나 성기에 힘을 주었을 때 기분이 좋다고 느끼면 그 행동을 반복하기도 합니다.

가정에서 보이는 모습 확인

가정에서는 어떤가요? 밤에 지원이는 누구랑 같이 자나요? 잠들 때 어떻게 잠이 드나요? 가정에서도 유사한 모습을 보신 적이 있으신가요?

영유아 성 행동 관리 및 대응 매뉴얼

일상적인 수준

우려할 수준

위험한 수준

교사의 대처 방안 안내

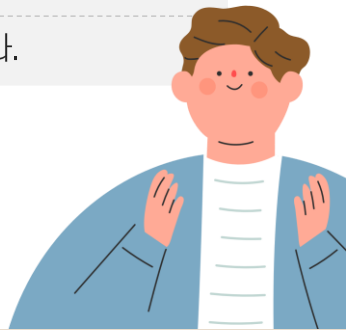
지원이한테 물어보니 낮잠은 자고 싶다고 이야기를 해요. 그래서 어린이집에서는 낮잠 시간에 등을 바닥에 대고 천정을 보고 누워서 잘 수 있도록 하고 있고, 지원이가 잠들 때까지 원하는 방법으로 재워주고 있어요. 토닥여 주기도 하고, 소곤소곤 이야기를 해주는 등 신체 감각을 자극하여 온정적인 느낌이 들도록 하고 있습니다. 또한 놀이시간에는 지원이가 관심 있는 놀이를 교사와 함께 하면서 놀이를 통해 만족감을 얻도록 도와주고 있습니다.

가정에서 지도하는 방법 안내

가정에서도 잠들기 전에 함께 잠자리에 누워 재워주시거나 그림책 읽어주기, 오늘 있었던 일에 대한 이야기를 나눠주시면서 자연스럽게 잠들 수 있도록 도와주세요. 혼을 내거나 화를 내시는 경우 지원이가 수치심을 느끼거나 숨어서 행동하는 등의 부작용이 나타날 수 있습니다.

어린이집 대처 방안 안내

어린이집에서도 지원이와 안정적인 관계를 유지하고 놀이 중이나 낮잠 시간에 꾸준히 관찰하면서 변화가 있는지 살펴보도록 하겠습니다. 잠들 때나 주말 일상생활 중에 행동이 나타나는지 지켜봐 주시고 알림장에 남겨주세요. 가정에서 효과적인 방법이 있었다면 알려주셔도 좋습니다. 힘드시겠지만 아침에 부지런히 등원하고 간식시간에 친구들과 같이 간식을 먹을 수 있도록 도움을 주시면 좋겠습니다.



영유아 성 행동 관리 및 대응 매뉴얼

일상적인 수준

우려할 수준

위험한 수준

분석하기 - 성 행동 특성, 원인, 수준 분석



영아에게 나타나는 성 행동의
특성, 원인 분석



간단한 성 행동 체크리스트를 통한
수준 분석



최종 분석 결과 작성



성 행동 특성 분석

관찰 행동

- 낮잠 시간이 되면 눈을 억지로 감는 듯하다가 교사가 다른 영아들을 재우고 보면 엎드려 다리에 힘을 주고 있음

상담 내용

- 엄마와 집에서 많은 시간을 보내고 싶어하지만 엄마는 동생 수유도 해야 하고 몸이 좋지 않아 많은 시간을 함께 보낼 수 있는 상황이 아님. 외할머니가 오후에 돌봐주시러 오시지만 무뚝뚝한 성격이라 지원이 요구를 잘 받아주시지는 못하는 상황임

성 행동 원인 분석

상담 내용

- 지원이는 직장을 다니던 엄마가 동생이 태어나고 집에 있게 되어 좋지만 엄마는 지원이랑 많이 놀아주시지 못하고 혼자만 어린이집에 가 있다는 생각에 불안한 정서로 인해 나타난 행동으로 예측해 볼 수 있음

영유아 성 행동 관리 및 대응 매뉴얼

일상적인 수준

우려할 수준

위험한 수준

성 행동 수준 분석

- 빈도가 높은가?

X

- 일상생활 및 발달에 방해되는가?

X

- 쾌감을 강하게 느끼거나 고통스러워하는가?

X

- 은밀하거나 계획적으로 시도하는가?

X

- 성 행동 과정에서 강압과 위협 요소가 있는가?

X

- 다른 참여 영유아 간에 연령 또는 발달적 차이가 있는가?

X

최종 분석 결과

- 최근 엄마의 육아휴직과 동생 출산이 지원이에게 불안한 요인으로 작용하여 스스로 만족을 얻기 위한 행동으로 낮잠 시간 자위행위가 나타나는 것으로 보임. 일상생활 중에도 나타나지 않는지 세심히 살필 필요가 있고, 정서적으로 안정감을 가질 수 있도록 교사와 애착 관계를 더욱 강화할 필요가 있음. 낮잠 시간에는 지원이가 잠들 수 있게 먼저 재워주고 주의를 기울여야 함

✓ 성 행동 수준 분석 시 위 체크리스트를 참고할 수 있음

- 체크리스트를 참고하여 성 행동 수준을 분석할 수 있음. 다만, 체크리스트에 나타난 개수에 따라 일상적인 수준, 우려할 수준, 위험한 수준으로 구분하는 것은 아님. 행위의 원인, 영유아의 환경 변화, 행위의 지속성 및 은밀성 등을 종합적으로 고려하여 수준을 판단함

TIP

영유아 성 행동 관리 및 대응 매뉴얼

일상적인 수준

우려할 수준

위험한 수준

기록하기- 성 행동 상황 기록

- 어떤 상황에서 어떤 형태의 성 행동이 나타나는지 구체적으로 기록하는 것이 필요함
- 성 행동은 일회성으로 끝나지 않고 교사의 중재나 반응이 없는 경우 지속되는 경우가 많으므로 **누적 기록**하여 지속성과 행동의 유형, 영유아 반응의 변화를 살펴보는 것이 필요함



성 행동(문제) 관찰지 (보육교사용)

관찰 (영)유아명	O지원	생년월일	2018년 8월 15일
관찰 반명	토끼반	관찰자	김미정
관찰 행동	낮잠 시간에 자위하는 행위를 보임		
성 행동 수준	● 일상적인 수준 ✓	● 우려할 수준	● 위험한 수준

영유아 성 행동 관리 및 대응 매뉴얼

일상적인 수준

우려할 수준

위험한 수준

일시 및 발생 장소		선행사건(A)	행동(B)	후속결과(C)
일시	2021년 6월 2일 13시	<ul style="list-style-type: none"> 낮잠 시간이 되자 자신의 개인 매트가 깔린 자리에 가서 엎드려 누움 	<ul style="list-style-type: none"> 자신의 개인 매트 위에 엎드려서 성기를 마찰시키는 행동을 보임 	<ul style="list-style-type: none"> 교사가 낮잠이 들 수 있게 도와줄 방법을 물으니 머리를 쓰다듬어달라고 하여 머리를 만져주니 잠이 듦
발생 장소	토끼반 교실			
일시	2021년 6월 10일 12시 50분	<ul style="list-style-type: none"> 낮잠 시간에 자신의 매트 위에서 이불을 덮은 채로 엎드려 누움 	<ul style="list-style-type: none"> 이불을 덮고 엎드려 있는 상태에서 성기를 강하게 마찰시키는 행동이 나타남 	<ul style="list-style-type: none"> 교사가 땀을 닦아주고 옆에 누워서 등을 바닥에 대고 눕도록 이야기하고, 지원이가 이야기를 들려달라고 하여 잠 관련 동화책을 가져와 지원이 곁에 누워서 조용하게 읽어주니 잠이 듦
발생 장소	토끼반 교실		<ul style="list-style-type: none"> 두 다리를 곧게 뻗고, 엉덩이를 움직이며 이마에 땀이 맺힘 	

비고

- 동생이 태어난 후 등원 시간이 늦어지면서 오전 간식을 혼자 먹는 경우가 있음
- 놀이 시간에 친구와의 놀이에 집중하지 못하고, 지속적으로 교사를 쫓아다니는 모습을 보임
- 보호자에게 낮잠 시간에 관찰된 자위행위를 보고하며, 가정에서도 유사한 행동 여부가 관찰되는지 상담함 (지속적인 관찰 요구)
- 지원이의 안정적인 하루 일과를 위해 규칙적인 시간에 등원이 가능할 수 있도록 보호자의 협조를 요청함

영유아 성 행동 관리 및 대응 매뉴얼

일상적인 수준

우려할 수준

위험한 수준



성 행동 상황 누적 기록의 예

관찰 (영)유아명

O지원

생년월일

2018년 8월 15일

관찰자

김미정

관찰기간

2021년 5월 20일 ~ 6월 10일

성 행동 관찰장면 1
2021. 5. 20.

관찰 기록

- 자신의 개인 매트 위에 엎드려서 다리에 힘을 주고 성기를 마찰시키는 행동을 보임

교사 대응

- 교사가 낮잠이 들 수 있게 도와주고 싶고 어떻게 도와줬으면 좋겠는지 질문함

영아 반응

- 자신의 손으로 머리를 쓰다듬음
교사가 10여 분 정도 머리를 계속 위에서 아래 방향으로 쓰다듬어주니 잠이 듦

추론 및 해석

- 평소 혼자 낮잠을 잘 잤었는데 등원이 늦어지면서 늦잠을 자고 오는 건지 잠들기 힘들어함.
엎드려서 하는 행동이 자위행위와 유사하여 지속적으로 관심을 가지고 관찰해보아야겠음

영유아 성 행동 관리 및 대응 매뉴얼

일상적인 수준

우려할 수준

위험한 수준

성 행동 관찰 장면 2

2021. 5. 26.

관찰 기록

- 이불을 덮고 엎드려 있는 상태에서 성기를 강하게 마찰시키는 행동이 나타남

교사 대응

- 잠이 안 오는지 피곤하지는 않는지 물어봄. 교실 밖으로 나가 조용히 주변을 둘러보기를 제안함

영아 반응

- 작은 소리로 교사 귀에 잠이 안 온다고 이야기함. 교사의 제안을 듣고 고개를 끄덕인 후 누워있다가 빠르게 일어남. 어린이집을 둘러보면서 엄마가 언제 오는지 물음

추론 및 해석

- 등원 시간이 불규칙하게 이루어지면서 신체 리듬에 영향을 준 것으로 보임. 동생이 태어나면서 엄마가 육아휴직으로 집에 계시지만 어린이집에 혼자 와 있고 엄마와 시간을 많이 보내지 못하는지 조금은 불안해 보임. 하원 후 가정에서의 생활에 대해 알아볼 필요가 있음

영유아 성 행동 관리 및 대응 매뉴얼

일상적인 수준

우려할 수준

위험한 수준

성 행동 관찰장면 3

2021. 6. 10.

관찰 기록

- 두 다리를 곧게 뻗고 엉덩이를 움직이며 이마에 땀이 맺힘

교사 대응

- 땀을 닦아줄지 물어본 후 땀을 닦아 주고 지원이 옆에 누워서 등을 바닥에 대고 눕도록 이야기함

영아 반응

- 땀을 닦아 달라고 함. 이야기를 들려달라고 하여 잠 관련 동화책을 가져와 지원이 곁에 누워서 조용하게 읽어주니 동화를 끝까지 듣지 못하고 잠이 듦

추론 및 해석

- 낮잠시간 자위행위가 줄어들지 않고 자위행위에 더 집중하는 모습으로 나타남. 가정에서도 하원 후 거의 혼자 놀이한다고 하는데 무료한 시간을 보내며 더 강화되고 있는 것은 아닌지, 일상생활 중에도 나타나지 않는지 살펴봐야겠음. 선생님과 함께 시간을 보내고 1:1로 관심을 주니 좋아하는 것 같은 일찍 등원해서 친구들과 간식을 먹고 놀이 시간에 참여하는 시간이 필요해 보임

영유아 성 행동 관리 및 대응 매뉴얼

일상적인 수준

우려할 수준

위험한 수준

사후 대응하기 - 환경 점검



영아가 불안하거나 스트레스를 받을 때, 심리적 안정감을 느끼기 위해 자위행위가 나타날 수 있음



특히 심심해서 무료함을 느끼거나 욕구가 좌절되었을 때, 성기를 이용한 장난을 칩



『영유아 성 행동 관련 환경 점검 체크리스트』를 활용하여 영아의 성 행동이 나타나는 특정 상황이나 물리적 요인들을 점검하고 개선하는 것이 필요함



영유아 성 행동 관련 환경 점검 체크리스트

	예	아니오
1 영유아가 성에 대한 호기심을 해결할 수 있도록 교재·교구를 제공해주는가?	<input type="checkbox"/>	<input type="checkbox"/>
2 낮잠 시간에 잠을 자지 않는 영유아를 위해 조용한 놀이활동을 준비해주는가?	<input type="checkbox"/>	<input type="checkbox"/>
3 교실 내에 교사의 시야를 벗어난 은밀한 공간, 구석진 공간이 있는가?	<input type="checkbox"/>	<input type="checkbox"/>
4 교실 외에 교사의 시야를 벗어난 은밀한 공간, 구석진 공간이 있는가?	<input type="checkbox"/>	<input type="checkbox"/>
5 남녀 화장실이 분리되어 있거나 분리되지 않았더라도 시간 차이를 두고 사용하는가?	<input type="checkbox"/>	<input type="checkbox"/>
6 유아용 화장실에 잠금장치가 있으며, 교사가 외부에서 열 수 있는가?	<input type="checkbox"/>	<input type="checkbox"/>
7 영유아가 시청하는 성교육 자료(그림책, 미디어 콘텐츠 등)는 발달에 적합한가?	<input type="checkbox"/>	<input type="checkbox"/>
8 영유아가 예측 가능한 규칙적·안정적인 하루일과 운영이 이루어지고 있는가?	<input type="checkbox"/>	<input type="checkbox"/>
9 영유아의 하루일과가 정적인 활동과 동적인 활동간 조화를 이루는가?	<input type="checkbox"/>	<input type="checkbox"/>

영유아 성 행동 관리 및 대응 매뉴얼

일상적인 수준

우려할 수준

위험한 수준

사후 대응하기 - 예방 교육

- ✓ 자위행위는 자신의 성기를 만질 때 느껴지는 피부 감촉이나 호기심 때문이며, 성인의 자위행위와는 전혀 다름
- ✓ 성기를 만지는 것은 더럽거나 해로운 행동이 아니며, **정상적인 성 발달의 한 과정으로 인식하는 것이 중요!**
- ✓ 교사는 영아와 함께 우리 몸의 소중한 곳인 성기에 대해 살펴보며, 긍정적인 인식을 가질 수 있도록 그림책을 통해 교육 할 수 있음

자위행위 관련 성교육 그림책 안내



호야는 똥침쟁이

만 0-2세 영아 대상

- 성기에 관심을 보이는 영아들의 호기심을 어떤 방법으로 주의 전환 시킬 수 있는지 보로로 캐릭터를 활용하여 흥미롭게 풀어낸 그림책

· 구성애, 조성학 글, 「호야는 똥침쟁이」, 올리브M&B(2012)



자꾸 고추에 손이 가요

만 3-5세 유아 대상

- 유아들의 놀이(병원놀이, 소꿉놀이 등) 중에 나타날 수 있는 자연스러운 성 행동 상황을 재미있게 풀어내면서 우리 몸의 소중함을 알려주는 그림책

· 정이숙 글/이경진 그림, 「똑똑 성교육 동화: 자꾸 고추에 손이 가요」, 키움북스(2019)

영유아 성 행동 관리 및 대응 매뉴얼

일상적인 수준

우려할 수준

위험한 수준

⚡ 사후 대응하기 - 사후 관리

- ✓ 어린이집과 가정이 연계하여 영아의 자위행위가 이후에도 나타나는지 꾸준한 관찰과 함께 지속적인 관심을 가지는 것이 필요함
- ✓ 영아가 어린이집과 가정에서 정서적 안정과 지지를 받을 수 있도록 가정과 소통하며 관리하는 것이 중요!

Tip

성기를 만지는 행동이 모두 자위행위는 아닙니다.

영유아가 성기를 만지는 행동을 보일 때, 성기에 질병이 있을 수 있으니 교사와 보호자는 세심하게 살피면서 증상을 확인하고, 필요시 병원에 방문하여 의사의 진료를 받을 수 있도록 함

성기를 만지는 기타 여러 가지 원인



요충

- 요충이 있을 때 항문이나 성기를 긁다가 우연히 쾌감을 느끼게 된 것이 자위행위의 동기가 될 수 있음
항문이나 성기를 가려워하는 경우 요충 검사를 권유하는 것이 필요함



요로감염

- 요도에 염증이 생겨 요로감염이 되어도 종종 성기를 만질 수 있음
영유아가 소변을 볼 때 아파하는지, 혹은 열이 나는지 주의 깊게 관찰하는 것이 필요함



기저귀 발진

- 사타구니 근처에 생긴 기저귀 발진으로 인해 따갑고 아파서 만질 수 있음

영유아 성 행동 관리 및 대응 매뉴얼

일상적인 수준

우려할 수준

위험한 수준

사례명 2

놀이를 하며 친구의 신체에 관심을 보이는 지민이



만 5세 반에서는 지난 주 유아를 대상으로 성교육이 이루어졌다. 그날, 지민이(여아)는 성교육 과정 중 알게 된 음순, 음경을 친구들에게 이야기하였으나 그 이후에는 관찰되지 않았다. 그러나 친구와 만나거나 헤어질 때 친구의 엉덩이를 토닥이며 “안녕”하고 인사를 하거나, 바깥 놀이터에서 얼음 팥 놀이를 할 때 서로 엉덩이를 톡 건드리는 등 성교육 이후, 놀이시간에 자신과 또래의 신체에 대해 호기심을 보이는 형태의 놀이를 하기도 한다.

점심시간 후 놀이시간, 지민이는 윤아(여아), 현수(남아)와 함께 역할놀이 영역에서 병원놀이를 하고 있다. 현수가 배가 아프다며 병원에 오자, 윤아가 청진기로 현수의 배를 진찰한 뒤, 지민이에게 주사를 놔주어야 한다고 처방을 한다. 주사를 맞기 위해 지민이에게 다가간 현수에게 지민이는 주사를 놓기 위해 바지를 내려야 한다고 이야기한다. 현수는 지민이의 말에 따라 바지를 슬쩍 내리는 척했으나, 지민이가 “병원에서 주사를 맞을 땐 바지를 다 내리는 거야.”라며 바지를 좀 더 아래로 내리고 주사를 놓는다. 윤아는 이 모습을 바라보고 있고, 현수는 간지럽다며 깔깔대며 웃는다. 지민이는 현수의 엉덩이에 주사를 놓으며 유심히 쳐다본다.



영유아 성 행동 관리 및 대응 매뉴얼

일상적인 수준

우려할 수준

위험한 수준

◆ 행위 유아 ◆

지민

✓ ‘병원놀이’를 하면서 개인적인
신체 부위를 포함한 타인의 몸을 탐색함



◆ 성 행동 수준 ◆

일상적인 수준

✓ ‘병원놀이’를 하면서 바지를 내려
엉덩이를 보이게 하고 주사는 놓는 행위는
유아기에 많이 나타나는 ‘놀이 중 나타나는
성 행동’으로 다른 대안을 제시하는 등의
방법으로 놀이 전환이 가능하다면

일상적인 수준으로 판단함

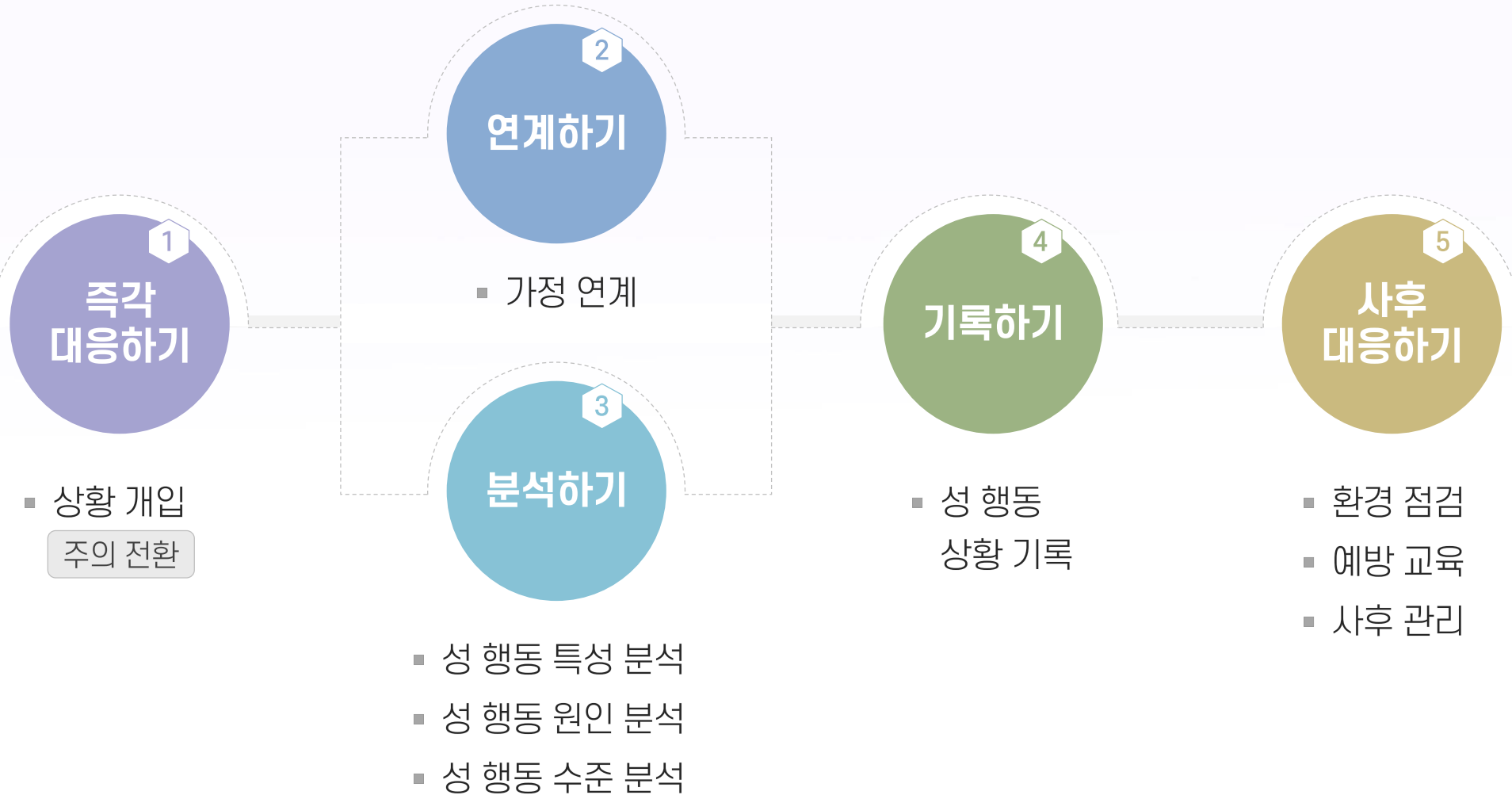
영유아 성 행동 관리 및 대응 매뉴얼

일상적인 수준

우려할 수준

위험한 수준

성 행동 대응단계



영유아 성 행동 관리 및 대응 매뉴얼

일상적인 수준

우려할 수준

위험한 수준

즉각 대응하기 - 상황 개입(주의 전환)

- ✓ 유아의 성 행동을 주의 전환 시킬 수 있는 대안 행동을 제시 함
- ✓ 이때, 교사의 표정이나 말투에서 유아를 비난하거나 불쾌감을 나타내지 않도록 유의함



지민이(유아)와의 상호작용 예시

지민아, 지금 병원놀이를 하며 주사를 놓고 있구나

그런데, 이렇게 몸에 직접 주사를 놓으면
친구 몸에 상처가 날 수 있어

옷 위에 몸에 닿지 않도록 조심해서 주사를 놓아주자.
놀이니까 바지를 내리지 않아도 괜찮아

옷 위에 주사를 놓더라도 친구가 불편하거나 아파할 수 있으니,
주사를 놓을 때는 인형한테 놓아 주는 건 어때니?

TIP

놀이 중 나타난 성 행동은 자연스럽게 다른 대안을
제시하거나 다른 놀이로 전환할 수 있음

- ☞ 자연스럽게 다른 대안을 제시하기
- ☞ 행동이 지속되거나 반복되지 않도록
교사가 놀이에 참여하며 관찰하기
- ☞ 신체 존중에 대해 알려주고 자연스럽게 다른 놀이로 전환하기
- ☞ 놀이하는 과정 중 허용 가능한 신체 범위에 대해 알려주기

영유아 성 행동 관리 및 대응 매뉴얼

일상적인 수준

우려할 수준

위험한 수준

연계하기 - 가정 연계



일상적인 수준의 성 행동은 어린이집뿐만 아니라 가정에서도 나타날 수 있음



어린이집에서 관찰된 상황을 가정에 알리고 가정에서는 이러한 성 행동이 나타나지 않았는지, 나타났다면 가정에서 어떻게 지도하는지 연계해야 함

지민이(유아) 양육자와의 상호작용 예시

객관적인 상황 설명

오늘 지민이가 점심시간 후 놀이 시간에 병원놀이를 하며, 친구의 바지를 내리고 엉덩이에 주사를 놓아주며 친구의 엉덩이를 유심히 쳐다보았어요. 지난 주 성교육 이후 부쩍 몸에 관심을 가지는 것 같아요.
이 또래 아이들은 역할놀이를 좋아하고 특히 병원놀이에 관심이 많습니다. 병원놀이에서 주사 놓는 행동도 좋아하고요.

공감 및 발달특성에 대한 안내

(양육자의 표정 등을 살피며 적절하게 공감) 많이 놀라셨죠? 걱정하지 않으셔도 돼요.
지금 지민이와 같은 발달 시기에는 자신과 타인의 신체에 대한 호기심과 관심이 증가하고 이를 탐색하는 과정에서 놀이할 때 성 행동이 나타나는 것은 자연스러운 현상입니다.

영유아 성 행동 관리 및 대응 매뉴얼

일상적인 수준

우려할 수준

위험한 수준

가정에서 보이는 모습 확인

가정에서는 어떤가요? 지민이가 동생이나 언니, 혹은 양육자 몸에 관심을 보이는 모습을 보이기도 하나요?
가정에서도 이런 모습을 보신 적이 있으신가요?

교사의 대처 방안 안내

친구의 엉덩이에 바로 주사를 놓으면 몸에 상처가 생길 수도 있고 친구가 불편해하거나 아파할 수 있기 때문에 옷 위에 닿지 않게 주사를 놓거나 인형에 주사를 놓는 대안을 제시했어요.
저도 환자 역할을 하며 놀이에 참여해서 관찰을 지속했는데 이후에는 주사를 놓거나 진찰을 할 때 옷을 내리거나 몸에 직접 손을 대지 않도록 조심하며 놀이를 하였습니다.
또한, 팬티로 가려지는 부분은 다른 사람에게 함부로 보여줄 수 없는 곳이라고 알려주었습니다.



영유아 성 행동 관리 및 대응 매뉴얼

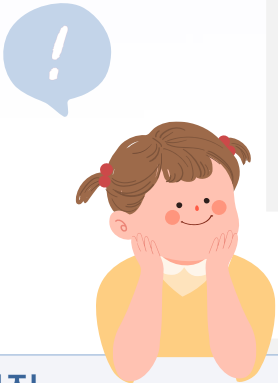
일상적인 수준

우려할 수준

위험한 수준

가정에서 지도하는 방법 안내

가정에서도 지민이가 양육자나 동생, 언니의 몸을 탐색하기 위해 만지거나 유심히 관찰할 수 있습니다. 이때 혼을 내거나 모른 척하시면 지민이가 수치심을 느끼거나 숨어서 행동하는 등 부작용이 나타날 수 있습니다. 신체에 대한 호기심을 보이는 것은 자연스러운 발달단계라는 것을 염두에 두시고 가정에서도 계속 살펴보며, 이 부분에 대해 지민이에게 성교육을 해주시는 것도 좋은 방법이에요. 영상 등을 보고 이야기를 나누시거나 남녀 신체 차이 등이 소개된 성교육 관련 그림책을 읽어주시면서 지민이의 호기심을 해소할 수 있게 도와주세요. 또한 자기 몸을 타인에게 함부로 보여주는 것이 아님을 알려주세요. 가령 옷을 갈아입을 때, 목욕할 때, 화장실에서 용변 볼 때 문을 닫고 행동할 수 있도록 교육해 주세요. 옷을 잘 갖추어 입는 것도 자기 몸을 안전하게 지키는 방법임을 알려주시면 좋겠습니다.



어린이집 대처 방안 안내

어린이집에서도 지민이를 관찰하면서 성 행동이 나타나면 남녀 신체 차이, 자신과 타인의 신체 존중에 대한 성교육을 다시 진행하겠습니다.

영유아 성 행동 관리 및 대응 매뉴얼

일상적인 수준

우려할 수준

위험한 수준

분석하기 - 성 행동 특성, 원인, 수준 분석



유아에게 나타나는 성 행동의
특성, 원인 분석



간단한 성 행동 체크리스트를 통한
수준 분석



최종 분석 결과 작성



성 행동 특성 분석

관찰 행동

- 병원놀이를 하며 친구의 바지를 내리고 엉덩이를 보며 주사를 놓고 있음

상담 내용

- 놀이 상황에서 성 행동이 목격되었으나, 이는 자연스럽게 나타나는 발달 단계상의 성 행동이며, 교사가 대안을 제시하자 자연스럽게 놀이가 전환되었음. 가정에서는 이와 관련한 성 행동은 관찰된 바 없으나, 좀 더 유심히 지켜보며 어린이집과 가정에서 이에 관한 소통을 긴밀하게 유지하기로 함

성 행동 원인 분석

상담 내용

- 이는 지난 주 어린이집에서 실시한 성교육으로 남녀 신체 차이 등에 대한 호기심이 증가하여 발현된 것으로 보임

영유아 성 행동 관리 및 대응 매뉴얼

일상적인 수준

우려할 수준

위험한 수준

성 행동 수준 분석

▪ 빈도가 높은가?	X	▪ 은밀하거나 계획적으로 시도하는가?	X
▪ 일상생활 및 발달에 방해되는가?	X	▪ 성 행동 과정에서 강압과 위협 요소가 있는가?	X
▪ 쾌감을 강하게 느끼거나 고통스러워하는가?	X	▪ 다른 참여 영유아 간에 연령 또는 발달적 차이가 있는가?	X

최종 분석 결과

- 바깥 놀이 시간에 친구의 엉덩이를 톡 치며 얼음땡 놀이를 하거나 병원놀이 시간에 친구의 바지를 내리고 엉덩이에 주사를 놓는 등 놀이 중 성 행동을 보임. 이는 어린이집에서 실시한 성교육으로 남녀 신체 차이 등에 대한 호기심이 증가하여 자신과 또래의 신체를 탐색하는 행동으로 보이며, 대안을 제시하자 자연스럽게 놀이가 전환되었음. 가정에서는 이와 관련한 성 행동은 관찰되지 않고 있어 이후 어린이집과 가정에서 지속적으로 관찰하며 적절한 지도와 성교육을 통해 우려할 수준으로 발전되지 않도록 지도할 필요가 있음

✓ 성 행동 수준 분석 시 위 체크리스트를 참고할 수 있음

TIP

- 체크리스트를 참고하여 성 행동 수준을 분석할 수 있음. 다만, 체크리스트에 나타난 개수에 따라 일상적인 수준, 우려할 수준, 위험한 수준으로 구분하는 것은 아님. 행위의 원인, 영유아의 환경 변화, 행위의 지속성 및 은밀성 등을 종합적으로 고려하여 수준을 판단함

영유아 성 행동 관리 및 대응 매뉴얼

일상적인 수준

우려할 수준

위험한 수준

기록하기 - 성 행동 상황 기록

- 어떤 상황에서 어떤 형태의 성 행동이 나타나는지 구체적으로 기록하는 것이 필요함
- 성 행동은 일회성으로 끝나지 않고 교사의 중재나 반응이 없는 경우 지속되는 경우가 많으므로 **누적 기록**하여 지속성과 행동의 유형, 영유아 반응의 변화를 살펴보는 것이 필요함



성 행동(문제) 관찰지 (보육교사용)

관찰 (영)유아명	이지민	생년월일	2015년 8월 15일
관찰 반명	사슴반	관찰자	김미정
관찰 행동	놀이 등의 상황에서 친구의 신체에 관심을 보이며 만지려 함		
성 행동 수준	● 일상적인 수준 ✓ ● 우려할 수준 ● 위험한 수준		

영유아 성 행동 관리 및 대응 매뉴얼

일상적인 수준

우려할 수준

위험한 수준

성 행동 상황 기록의 예

일시 및 발생 장소		선행사건(A)	행동(B)	후속결과(C)
일시	2021년 5월 14일 13시 40분	<ul style="list-style-type: none"> 바깥 놀이 시간, 지민이를 비롯한 몇몇 친구들이 얼음땡 놀이를 하기로 함 	<ul style="list-style-type: none"> 얼음땡 놀이를 하며 친구의 엉덩이 부위를 톡 건드림 	<ul style="list-style-type: none"> 교사가 엉덩이가 아닌, 손바닥을 이용하는 등의 대안을 제시하자 놀이가 바로 전환되어 진행됨
발생 장소	바깥 놀이터			
일시	2021년 5월 18일 12시 50분	<ul style="list-style-type: none"> 점심식사 후 놀이 시간, 지민이가 친구들과 함께 병원놀이를 함 	<ul style="list-style-type: none"> 환자 역할을 하는 친구에게 주사를 놓기 위해 바지를 내릴 것을 지시함 	<ul style="list-style-type: none"> 교사가 주사를 옷 위에 놓거나 인형에 놓을 것을 제안하자, 옷 위에 몸에 닿지 않도록 조심하며 주사를 놓고 청진기로 진찰을 하는 등 성 행동이 바로 전환 됨
발생 장소	사슴반 교실		<ul style="list-style-type: none"> 친구가 바지를 슬쩍 내리는 척하자, 병원에서는 바지를 다 내리는 것이라며 지민이가 바지를 내리고 엉덩이에 주사를 놓음 	

영유아 성 행동 관리 및 대응 매뉴얼

일상적인 수준

우려할 수준

위험한 수준

비고

- 어린이집에서 실시한 성교육 시 관심을 보임
- 바깥 놀이터에서 친구의 엉덩이를 손으로 톡 치며 얼음뎡 놀이를 함
- 병원놀이 시, 친구의 바지를 내리고 엉덩이에 주사를 놓아 줌
- 보호자에게 놀이 중 나타난 성 행동을 보고하며 가정에서도 유사한 행동 여부가 관찰되는지 상담함
(지속적인 관찰 요구)
- 지민이의 신체에 대한 호기심을 인정하고 이를 해소하기 위해 가정에서 영상, 그림책 등을 활용한 성교육과 어린이집에서 필요시 추가적인 성교육을 진행할 것을 안내하며
가정에 연계를 요청함

영유아 성 행동 관리 및 대응 매뉴얼

일상적인 수준

우려할 수준

위험한 수준

성 행동 상황 기록의 예

관찰 (영)유아명	이지민	생년월일	2015년 8월 15일
관찰자	김미정	관찰기간	2021년 5월 12일 ~ 5월 18일
성 행동 관찰장면 1 2021. 5. 12.	관찰 기록	<ul style="list-style-type: none"> 등·하원 시간에 친구들의 엉덩이를 토닥거리며 인사를 건넨 	
	교사 대응	<ul style="list-style-type: none"> 친구의 엉덩이를 만지는 대신 손을 흔들거나 눈 인사를 하는 방법을 제시 	
	유아 반응	<ul style="list-style-type: none"> 교사의 대응 이후, 친구들에게 손 인사를 건넨 	
추론 및 해석	<ul style="list-style-type: none"> 성교육 이후, 잠깐이었지만 음순, 음경에 대해 친구와 이야기하는 등 신체에 대해 관심이 부쩍 많아진 것으로 보임 성에 대한 호기심이 어떤 성 행동으로 이어질지 지속적으로 관심을 가지고 관찰할 필요 있음 		

영유아 성 행동 관리 및 대응 매뉴얼

일상적인 수준

우려할 수준

위험한 수준

성 행동 관찰장면 2
2021. 5. 14.

관찰 기록

- 바깥 놀이터에서 서로의 엉덩이를 툭 치며 얼음땡 놀이를 함

교사 대응

- 친구의 엉덩이가 아닌, 다른 신체 부위를 이용할 수 있는지 함께 이야기를 나누고 서로 손바닥에 탭하도록 지도함

유아 반응

- “야, 엉덩이는 안 돼~”, “ㅋㅋㅋ, 엉덩이, 엉덩이!!” 라며 엉덩이라는 단어를 이용해 말장난을 조금 하다가 곧 얼음땡 놀이에 빠져듦

추론 및 해석

- 유아기는 자신의 신체와 타인의 신체, 남녀 신체의 차이 등에 대한 성적 호기심이 시작하고 발달하는 단계이기에 일상생활에 크게 영향을 미치는 않는 선에서 나타나는 성 행동은 자연스러운 현상으로 보임
놀이 상황과 일상 생활에서 성 행동이 나타나는지 지속적인 관찰이 필요함

영유아 성 행동 관리 및 대응 매뉴얼

일상적인 수준

우려할 수준

위험한 수준

성 행동 관찰장면 3
2021. 5. 18.

관찰 기록

- 점심시간 후 놀이 시간, 윤이는 현수와 병원놀이를 하면서 현수의 바지를 내리고 엉덩이에 주사를 놓음

교사 대응

- 엉덩이에 주사를 놓는 것은 상처가 나거나 불편하고 아플 수 있으니, 옷 위에 놓거나 인형을 이용할 것을 제안하고 이후 환자 역할을 하며 놀이에 참여하여 관찰을 지속함

유아 반응

- “현수야, 아팠어? 미안해” 라며 현수에게 사과 함. 현수는 “안 아팠는데, 간지러웠는데.”라며 웃으며 마무리 함. 이후, 옷 위로 몸에 닿지 않도록 조심해서 주사를 놓으며 놀이가 이어짐

추론 및 해석

- 놀이 중 성 행동이 두 차례 나타남. 일시적이고 공개적이며 대안 제시나 주의 전환 시 쉽게 받아들이고 성 행동이 바로 그치는 점 등을 고려하면 정상적이고 일상적인 수준의 성 행동으로 보임. 하지만 성 행동이 우려할 수준으로 발달하지 않기 위해, 적절한 지도와 지속적으로 주의를 기울일 필요가 있음. 가정에서도 놀이 중 성 행동이 나타나는지 꾸준히 관찰하는 등 가정과의 연계 및 추후 추가적인 성교육에 대한 계획이 필요할 것으로 보임

영유아 성 행동 관리 및 대응 매뉴얼

일상적인 수준

우려할 수준

위험한 수준

사후 대응하기 - 환경 점검



유아가 현재 호기심을 갖는
남녀 신체 구조와 관련한 욕구가
충족될 수 있는 교구나 도서가
있는지 살펴봄



『영유아 성 행동 관련 환경 점검
체크리스트』를 활용하여 유아의
성 행동이 나타나는 특정 상황이나
물리적 요인들을 점검하고 개선하는
것이 필요함



영유아 성 행동 관련 환경 점검 체크리스트

	예	아니오
1 영유아가 성에 대한 호기심을 해결할 수 있도록 교재·교구를 제공해주는가?	<input type="checkbox"/>	<input type="checkbox"/>
2 낮잠 시간에 잠을 자지 않는 영유아를 위해 조용한 놀이활동을 준비해주는가?	<input type="checkbox"/>	<input type="checkbox"/>
3 교실 내에 교사의 시야를 벗어난 은밀한 공간, 구석진 공간이 있는가?	<input type="checkbox"/>	<input type="checkbox"/>
4 교실 외에 교사의 시야를 벗어난 은밀한 공간, 구석진 공간이 있는가?	<input type="checkbox"/>	<input type="checkbox"/>
5 남녀 화장실이 분리되어 있거나 분리되지 않았더라도 시간 차이를 두고 사용하는가?	<input type="checkbox"/>	<input type="checkbox"/>
6 유아용 화장실에 잠금장치가 있으며, 교사가 외부에서 열 수 있는가?	<input type="checkbox"/>	<input type="checkbox"/>
7 영유아가 시청하는 성교육 자료(그림책, 미디어 콘텐츠 등)는 발달에 적합한가?	<input type="checkbox"/>	<input type="checkbox"/>
8 영유아가 예측 가능한 규칙적·안정적인 하루일과 운영이 이루어지고 있는가?	<input type="checkbox"/>	<input type="checkbox"/>
9 영유아의 하루일과가 정적인 활동과 동적인 활동간 조화를 이루는가?	<input type="checkbox"/>	<input type="checkbox"/>

영유아 성 행동 관리 및 대응 매뉴얼

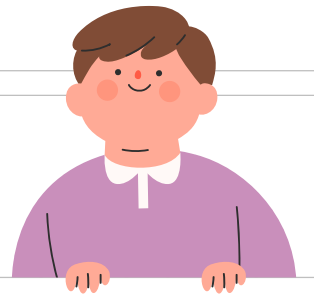
일상적인 수준

우려할 수준

위험한 수준

⚡ 사후 대응하기 - 예방 교육

- ✓ 일상적인 수준의 성 행동은 유아가 성장하면서 자연스럽게 접하게 되는 성에 대한 호기심에서 나타남
- ✓ 유아의 성 행동 지도는 교사의 **지속적이고 세심한 관찰을 바탕으로 성 행동의 내면 동기를 파악하고 욕구를 해결해주는 것이 성 행동 지도의 출발점**이 됨
- ✓ 이 시기의 유아는 성에 대한 관심이 신체에 대한 호기심, 몸을 만지는 스킨십과 같은 성 행동을 통해 나타날 수 있는데 이때 친구 앞에서 직접 실행하려는 욕구를 보이기도 함
- ✓ 병원놀이를 통해 유아들은 의사와 환자의 역할을 하면서 놀이 형식을 통해 상대의 신체를 관찰하거나 만지며 성에 대한 호기심에 대한 만족감을 얻게 됨
- ✓ 놀이가 여타의 행동을 모방하는 것처럼 단순한 모방 행동일 수도 있고 성에 대한 호기심으로 인한 행동일 수 있습니다만, 이들 모두는 **유아의 성장에 바람직한 정서적 안정감과 밀접한 관계가 있다는 것이 핵심적인 특징**임



영유아 성 행동 관리 및 대응 매뉴얼

일상적인 수준

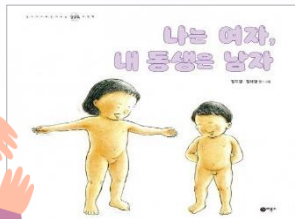
우려할 수준

위험한 수준

- ✓ 놀이 중 나타나는 유아의 성 행동을 정상적인 발달의 한 과정으로 인식하는 것이 중요함
- ✓ 교사는 유아와 함께 놀이하는 과정에서 나타나는 성 행동이 자신과 타인의 신체에 대해 소중함을 알고 서로 존중하며 안전하게 놀이할 수 있도록 지도할 수 있음



남녀의 신체 차이 관련 성교육 그림책 안내



나는 여자, 내 동생은 남자

만 3-5세 유아 대상

· 정지영 글/정혜영 그림, 「나는 여자, 내 동생은 남자」, 비룡소(1997)

‘왜 여자와 남자의 몸은 다르게 생긴 것일까?’라는 물음을 통해 여자와 남자의 신체의 차이, 역할과 변화를 비교하고 우리 몸은 소중함을 알려주는 그림책



좋아서 껴안았는데, 왜?

만 5-7세 유아 및 아동 대상

· 이현혜 글/이효실 그림, 「좋아서 껴안았는데, 왜?」, 천개의바람(2015)

자기결정권에 대해 다룬 그림책으로 ‘경계’라는 개념을 통해 자신의 몸은 물론 다른 사람의 몸을 만질 때는 당사자의 결정을 존중해야 하는 점을 이해하는 데 도움을 줌

영유아 성 행동 관리 및 대응 매뉴얼

일상적인 수준

우려할 수준

위험한 수준

⚡ 사후 대응하기 - 사후 관리



- ✓ 어린이집과 가정이 연계하여 유아의 성 행동이 이후에도 나타나는지 꾸준한 관찰과 함께 지속적인 관심을 가지는 것이 필요함
- ✓ 유아가 어린이집과 가정에서 **정서적 안정과 지지**를 받을 수 있도록 **가정과 소통하며 관리**하는 것이 중요!
- ✓ 유아의 성에 대한 호기심이 해소될 수 있도록 성교육, 성 인지교육과 관련한 그림책, 영상 등을 활용하여 교실에서 발생하는 유아의 성 행동과 밀착된 성교육을 실시할 수 있음

Part 2

◆ **우려할 수준** 성 행동 관리 및 대응 ◆

음란물을 친구들에게 보여주는 은상이



영유아 성 행동 관리 및 대응 매뉴얼

일상적인 수준

우려할 수준

위험한 수준

2 우려할 수준 성 행동 관리 및 대응

사례명

음란물을 친구들에게 보여주는 은상이



등원 후 통합보육 시간, 은상(만 4세, 남)이는 자신의 가방을 계속 만지작거리고 있다. 이후 지민이(만 4세, 여)가 등원하여 은상이 옆에서 자신의 가방을 정리하고 있을 때, 은상이 자신의 가방에서 성인용 잡지의 여성 사진을 꺼내 지민이에게 “이거 봐봐, 내가 집에서 가져온 거야.”라고 말한다. 지민이가 “이거 누구야?”라고 묻자 은상은 “이거 우리 아빠 거야.”라고 대답하며 사진을 접어서 자신의 바지 호주머니에 넣는다. 그러자 지민이가 은상의 호주머니를 가만히 바라본다. 은상은 교실 내 책상으로 자리를 이동한 뒤 앉은 상태에서 계속 주머니를 만지작거리다.

이후 자유놀이시간, 은상은 미술 영역의 책상에 앉아 종이접기를 하고 있다. 은상의 옆자리에 하빈(만 4세, 남)이가 와서 앉는다. 그러자 은상은 “하빈아, 이거 봐봐. 내가 집에서 가져온 거야.”라고 하빈이에게 조용히 말하며 호주머니에 있던 성인용 잡지의 여성 사진을 꺼내 보여준다. 하빈이는 “집에서 가지고 온 물건은 가방에 넣어야 해.”라고 말하지만 은상은 “아니야, 이건 내 주머니에 넣을 거야.”라고 말하며 다시 호주머니에 사진을 넣었다. 그때 맞은 편에서 지켜보고 있던 은빈(만 4세, 여)이가 관심을 보이자 은상은 “내가 아빠 거 가지고 온 거야.”라고 말하며 은빈이에게 사진을 보여준다. 은빈이는 “이 사람은 옷을 벗었네.”라고 말하며 사진을 가만히 응시하였고, 은상은 “가슴 되게 크지? 이걸 섹시한 거야.”라고 말한다. 그리고 자리에서 일어나 사진의 여성이 취하고 있는 포즈를 흉내 낸다. 하빈이와 은빈이는 은상의 모습을 보며 크게 소리 내어 웃고, 같이 자리에 일어나서 자신의 상의를 들추며 은상과 함께 사진의 포즈를 흉내 낸다.



영유아 성 행동 관리 및 대응 매뉴얼

일상적인 수준

우려할 수준

위험한 수준

◆ 행위 유아 ◆

은상

- ✓ 가정에서 보호자가 소장하고 있는
음란물 자료에 노출되었음
- ✓ 음란물 자료의 행위를
묘사하는 모습이 관찰되었고,
또래에게 음란물 자료를
지속적으로 노출시킴

◆ 성 행동 수준 ◆

우려할 수준

- ✓ 놀이에 참여한 모든 유아의
성 발달에 부정적인 영향을 줄 수 있어
우려할 수준임



영유아 성 행동 관리 및 대응 매뉴얼

일상적인 수준

우려할 수준

위험한 수준

성 행동 대응단계



1 즉각 대응하기 (교사)

- 상황 개입
 - 행동 중지
 - 상황 파악
- 상황 보고

2 연계하기 (교사)

- 가정 연계

3 분석하기 (교사)

- 성 행동 특성 분석
- 성 행동 원인 분석
- 성 행동 수준 분석

4 기록하기 (교사)

- 성 행동 상황 기록

5 사후 대응하기 (교사)

- 예방 교육
- 사후 관리
- 환경 점검

6 연계하기 (원장)

- 가정 연계

영유아 성 행동 관리 및 대응 매뉴얼

일상적인 수준

우려할 수준

위험한 수준

⚡ 즉각 대응하기(교사) - 상황 개입(행동 중지)

- ✓ 행위 유아와 피해 유아의 놀이를 자연스럽게 중지

⚡ 즉각 대응하기(교사) - 상황 개입(상황 파악)

- ✓ 놀이 상황을 파악함
- ✓ 은밀하게 발생한 놀이의 장소를 확인함
- ✓ 놀이 중에 일어난 성 행동 유형과 방식, 유아의 역할과 참여 태도를 확인함

유아와의 상호작용 예시

어떤 놀이를 하고 있었니?

가져온 사진을 선생님에게 보여주겠니?

이 사진에서 이상한 점이나 궁금한 점이 있니?
선생님이 너희가 갖는 궁금증에 대해 이야기해 줄 수 있어

TIP

대략적인 상황 파악 이후 개별적으로 상호작용함

자연스럽게 상호작용하며 놀이를 중지시킴. 영유아가 여럿이 함께 있는 공간에서 교사가 사실관계에 대하여 지나치게 구체적으로 묻게 되면 다른 영유아들의 관심을 받게 되고 행위 영유아와 피해 영유아에게 수치심, 죄책감을 느끼게 할 수 있음. 또한, 사실을 정확하게 표현하지 않을 수도 있음.

따라서 빠른 시간 안에 조용한 공간에서 영유아와 개별적으로 상호작용하며 놀이 상황을 파악하도록 함. 침착하고 차분한 분위기가 유지될 수 있도록 목소리나 행동에 주의를 기울임

영유아 성 행동 관리 및 대응 매뉴얼

일상적인 수준

우려할 수준

위험한 수준

은상이(행위 유아)와의 상호작용 예시

은상이가 가지고 온 사진은 누구의 것이니?

어린이집에 사진을 가지고 온 이유가 있니?

이런 사진을 또 본 적 있니? 어디서 봤니?

사진의 모습을 따라 했을 때, 기분이 어땠니?

사진을 호주머니에 넣은 이유가 있니?

사진을 쓰다듬은 이유가 있을까?

전에도 사진을 가지고 오거나 이 놀이를 한 적이 있니? 누구와 놀이하았니?

사진을 보고 궁금한 점이 있니?



영유아 성 행동 관리 및 대응 매뉴얼

일상적인 수준

우려할 수준

위험한 수준

지민이(피해 유아)와의 상호작용 예시

지민아, 은상이가 가지고 온 사진을 본 적 있니?

은상이가 가지고 온 사진을 본 적이 있구나
이전에도 본 적이 있니?

사진을 봤을 때, 어떤 마음이 들었니?

지민이는 부끄러운 마음이 생겼구나

은빈이·하빈이(피해 유아)와의 상호작용 예시

은빈(하빈)아, 은상이가 가져온 사진을 본 적 있니?

사진을 보고, 어떤 놀이를 했니?

따라하는 놀이를 했구나

사진에는 누가 있었니? 어떤 모습을 봤니?

사진을 봤을 때 마음이 어땠니?

사진의 모습을 어떻게 따라 했었니?

사진의 모습을 따라 한 이유가 있니?

이전에도 이런 사진을 본 적이 있니?

사진을 보고 궁금한 점이 있었니?



영유아 성 행동 관리 및 대응 매뉴얼

일상적인 수준

우려할 수준

위험한 수준

⚡ 즉각 대응하기(교사) - 상황 보고



우려할 수준의 성 행동 문제 발생 시 객관적인 상황 파악과 사후 대응을 위해 놀이상황을 구체적으로 원장에게 보고

원장 보고 예시

어제와 오늘, 만 4세 은상이가 성인용 잡지의 사진을 어린이집에 가지고 왔습니다. 어제 은상이는 오전 통합보육 시간에 지민이에게 가져온 사진을 보여주었고, 지민이는 사진을 보고 매우 놀랐습니다. 은상이는 놀이시간에 은빈이와 하빈이에게 사진을 보여주며 사진의 행위를 묘사하는 모습을 보였습니다. 은빈, 하빈이도 묘사 행위를 재미있어하며 웃는 모습을 보이고, 이를 함께 모방하였습니다. 다음 날인 오늘도 다른 음란물 사진을 가지고 왔으며, **화장실에서 몰래** 은빈, 하빈이와 함께 사진을 공유하고 사진의 행위를 묘사하는 모습이 반복적으로 관찰되었습니다.

영유아 성 행동 관리 및 대응 매뉴얼

일상적인 수준

우려할 수준

위험한 수준

연계하기(교사) - 가정 연계

01



- ✓ 교사가 관찰한 상황과 내용을 근거로 행위 유아와 피해 유아의 양육자에게 상황을 전달하고 면담을 진행함

02



- ✓ 교사는 면담을 통해 유아의 가정환경, 최근 심리 변화 유무, 행동 변화 등 원인을 파악하고 가정에서의 지도방법을 안내함

영유아 성 행동 관리 및 대응 매뉴얼

일상적인 수준

우려할 수준

위험한 수준

은상이(행위 유아) 양육자와의 상호작용 예시

객관적인 상황 설명

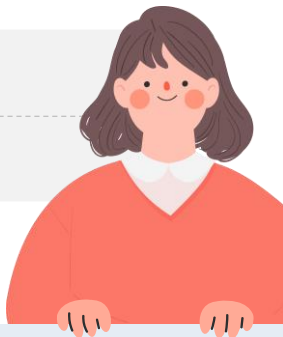
은상이가 어제와 오늘, 집에서 성인용 잡지의 사진을 어린이집에 가지고 왔어요. 다음 날, 은상이가 또 다른 사진을 가지고 왔고, 화장실에서 유아들과 사진을 보며 동일한 행동을 보였습니다. 교사가 은상이와 개별적으로 면담을 해보았더니 가정에서 성인용 잡지를 본 적이 여러 번 있고, 이전에도 어린이집에 몰래 가지고 온 적이 있다고 하네요.

원인 파악

- 가정에서도 유사한 성 행동을 한 것을 본 적이 있으신가요?
- 최근 가정 내에서 변화된 부분이 있거나 은상이가 스트레스를 받을 만한 일이 있었나요?
- 은상이가 성인용 음란물을 볼 수 있는 상황이 있었을까요?

가정에서 지도하는 방법 안내

아이가 음란물에 노출되지 않도록 가정에서의 세심한 주의가 필요합니다. 아이가 왜곡된 성 관념을 갖지 않고, 호기심을 긍정적으로 풀어낼 수 있도록 차분하게 아이와 대화해주시길 바랍니다.



영유아 성 행동 관리 및 대응 매뉴얼

일상적인 수준

우려할 수준

위험한 수준

지민이·은빈이·하빈이(피해 유아) 양육자와의 상호작용 예시

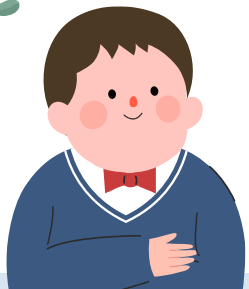
객관적인 상황 설명

지민

은상이가 어제와 오늘, 집에서 성인용 잡지의 사진을 어린이집에 가지고 왔어요. 다음 날, 은상이가 또 다른 사진을 가지고 왔고, 화장실에서 유아들과 사진을 보며 동일한 행동을 보였습니다. 교사가 은상이와 개별적으로 면담을 해보았더니 가정에서 성인용 잡지를 본 적이 여러 번 있고, 이전에도 어린이집에 몰래 가지고 온 적이 있다고 하네요.

은빈, 하빈

은상이가 집에서 가져온 성인용 잡지의 사진을 보았고, 은상이와 함께 사진의 모습을 모방하는 놀이를 하였어요. 상의를 탈의한 여성의 사진을 보면서 자신의 옷을 들추며 따라하는 모습을 보였습니다. 교사가 관찰한 즉시 행동을 중지시키고, 더 이상 사진에 노출되지 않도록 단호히 제한하였습니다. 당일에 면담해보니 은빈이와 하빈이는 재미있어 보여서 사진의 모습을 따라한 것이라 말했고, 궁금한 것이 있으면 교사에게 질문할 수 있도록 이야기했습니다. 다음 날 은상이가 또 다른 사진을 가지고 왔고, 화장실에서 은상이와 함께 사진을 보며 행위를 묘사하는 모습이 다시 관찰되었습니다.



영유아 성 행동 관리 및 대응 매뉴얼

일상적인 수준

우려할 수준

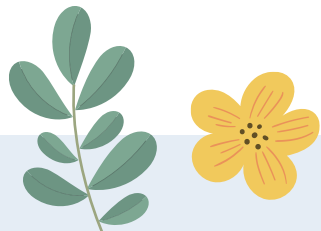
위험한 수준

어린이집 대처 방안 안내

교사가 놀이상황을 확인하고 바로 개입하여 놀이를 중지하였습니다. 이후 은상에게 성인용 자료를 어린이집에 가지고 오지 않도록 단호하게 지도하였고, 은상이 양육자에게 상황을 알리고 추후 어떻게 지도할지 상의하였습니다. 은상의 성 행동 문제는 호기심에서 발현된 행동이나 유아기에 중요한 성 발달에 부정적인 영향을 줄 수 있으므로 더 이상 노출되지 않도록 가정과 연계하여 지속적인 성교육을 실시하여 건강한 성 발달이 이루어지도록 하겠습니다.

가정에서 지도하는 방법 안내

은빈, 하빈이가 어제와 오늘 경험한 놀이 상황에 대해 이야기할 때 차분하고 침착하게 들어주시는 것이 중요합니다. 그리고 궁금한 것이 있는지 자연스럽게 질문해주세요. 만약, 은빈, 하빈이에게 이전과는 다른 변화가 느껴지시면 어린이집으로 연락 주셔서 추후 방법을 함께 논의하시면 좋을 것 같습니다.



영유아 성 행동 관리 및 대응 매뉴얼

일상적인 수준

우려할 수준

위험한 수준

분석하기(교사) - 성 행동 특성, 원인, 수준 분석



유아에게 나타나는 성 행동의
특성, 원인 분석



간단한 성 행동 체크리스트를 통한
수준 분석



최종 분석 결과 작성



성 행동 특성 분석

관찰 행동

- 은상의 성 행동 문제는 가정에서 노출된 성인용 음란물에 대한 호기심에서 비롯된 것으로 보임. 음란물에 대한 호기심이 지속적으로 나타나고 있으며, 음란물에서 본 행위를 모방하여 흉내 내고 있음. 또한, 가지고 온 음란물을 또래에게 노출시키며, 이를 흉내 내는 놀이에 참여하는 것을 즐거워하는 모습이 관찰됨. 교사가 어린이집에 음란물을 가지고 오는 행위를 제지 하였으나 이후 반복적으로 음란물을 가지고 오며 또래에게 노출시킴

상담 내용

- 보호자가 보는 음란물 자료에 꾸준한 관심이 있고, 남성과 여성의 신체적 차이에 대한 질문이 많아짐

성 행동 원인 분석

상담 내용

- 가정에서 보호자가 소지하고 있는 음란물이 제대로 관리되고 있지 않으며, 이에 유아는 유해한 음란물에 지속적으로 노출되고 있음

영유아 성 행동 관리 및 대응 매뉴얼

일상적인 수준

우려할 수준

위험한 수준

성 행동 수준 분석

▪ 빈도가 높은가?

○

▪ 일상생활 및 발달에 방해되는가?

○

▪ 쾌감을 강하게 느끼거나 고통스러워하는가?

×

▪ 은밀하거나 계획적으로 시도하는가?

○

▪ 성 행동 과정에서 강압과 위협 요소가 있는가?

×

▪ 다른 참여 영유아 간에 연령 또는 발달적 차이가 있는가?

○

최종 분석 결과

- 음란물 자료에 노출된 은상은 음란물 자료를 또래에게 노출시키고 이를 모방하면서 또래와 함께 놀이하는 모습이 관찰됨. 성인의 제지 이후에도 반복적이고 은밀하게 성 행동 문제가 나타나고 있어 우려할 수준으로 보임



영유아 성 행동 관리 및 대응 매뉴얼

일상적인 수준

우려할 수준

위험한 수준

기록하기(교사) - 성 행동 상황 기록

성 행동 문제의 내용, 맥락, 시간, 장소, 빈도 등이 포함되도록 기록함

성 행동 문제 종합 상황 기록

담당자

원장

관찰 (영)유아

○은상

1회

관찰일시

2021년 5월 10일 월요일 9시 10분 / 10시 50분

관찰내용

오전 통합보육 시간, 은상이 지민이에게 집에서 가지고 온 음란물을 보여줌. 지민이가 가정에서 물건을 가져오는 것은 금지된 행동임을 말했으나 가지고 온 사진을 호주머니에 넣고, 일과 중에 이를 계속 만지작거리는 모습을 보임. 오전 놀이시간, 은빈이와 하빈이에게 음란물 사진을 보여줌. 사진의 성적 행위를 모방하며 흉내 냄. 은빈이와 하빈이는 상의를 들추면서 은상의 모습을 따라함

중재 및 지도

관찰 즉시 음란물 모방 행위를 중지시켰고, 사진을 갖고 있는 것에 대해 주의를 줌. 음란물에 노출된 유아들과 개별적으로 면담을 진행함

양육자 면담

가정에서 보호자가 음란물 자료를 소지하고 있고, 제대로 관리가 되지 않았다고 함
유아에게 노출되었음을 알고 있었으나 이를 심각하게 생각하지 않았음

교사분석

행위 유아가 음란물에 지속적으로 노출되고 있었음. 성인의 세심한 주의가 필요한 것으로 보임
행위 유아뿐만 아니라 또래에게 노출되지 않도록 지속적인 관찰과 관리가 필요함



영유아 성 행동 관리 및 대응 매뉴얼

일상적인 수준

우려할 수준

위험한 수준

2회

관찰일시

2021년 5월 11일 화요일 13시 15분

관찰내용

또 다른 음란물 자료를 어린이집에 가지고 옴. 화장실에서 은밀하게 사진을 꺼내 또래와 공유하며, 사진에서 보이는 성적 행위를 흉내 내며 큰 소리로 웃음

중재 및 지도

일관적인 태도로 관찰 즉시 모방 행위를 중지시키고, 성인이 볼 수 있는 매체와 어린이가 볼 수 있는 매체를 구분해야 함을 알려줌

양육자 면담

가정에서 음란물 자료가 철저히 관리될 수 있도록 협조를 요청함. 유아의 호기심을 충족시킬 수 있는 적절한 성교육 자료에 대해 안내함

교사분석

가정과 협력적으로 유아에게 음란물이 노출되지 않도록 관리를 하고 있지만, 아직 성 행동 문제가 계속해서 나타나고 있음. 지속적인 관심과 관리가 필요함



영유아 성 행동 관리 및 대응 매뉴얼

일상적인 수준

우려할 수준

위험한 수준

⚡ 사후 대응하기(교사) - 예방 교육

- ✓ 행위 유아와 피해 유아를 비롯한 반 전체 유아를 대상으로 성에 대한 호기심에 대한 이야기를 비롯해 음란물에 대한 이야기를 나눔
- ✓ 연령별로 등급이 나누어지는 시청 연령 등급 제도를 알려주고, 시청 연령 등급의 목적, 유아가 볼 수 있는 자료를 구분하는 방법 등에 대해 교육함



성 행동 문제 예방 교육

성 행동 문제 예방 교육의 목적

- ✋ 음란물의 목적과 시청 연령 등급에 대해 알아본다.
- ✋ 시청 연령 등급을 구분할 수 있다.
- ✋ 연령에 적절한 매체와 자료가 있음을 알고 실천하는 태도를 기른다.

지식

기술

태도

성 행동 문제 예방 교육의 내용

음란물 예방 교육 스토리텔링

엄마의 스마트폰으로 재미있는 만화를 보고 있던 6살 행복이는 우연히 어떤 영상을 보게 되었어요. 그 동영상에서는 옷을 입고 있지 않은 남자와 여자가 나왔어요. 동영상을 본 행복이는 '남자(여자)의 몸은 왜 다른 걸까?', '왜 옷을 벗고 있는 걸까?', '이런 건 누가 보는 걸까?' 하는 여러 가지 생각이 들었어요.

여러분들도 혹시 본 적이 있나요? 그런 동영상은 왜 있는 걸까요? 행복이는 그런 동영상을 봐도 되는 걸까요? 우리 함께 이야기해봐요.

영유아 성 행동 관리 및 대응 매뉴얼

일상적인 수준

우려할 수준

위험한 수준

성 행동 문제 예방 교육의 내용

음란물은 무엇이고, 좋은 점과 나쁜 점에 대해 알아봄

음란물의 기준은 남녀의 과도한 신체 노출, 선정적으로 묘사된 성 행위, 성 관련 정보를 지나치게 묘사한 것을 말함. 유아들에게는 나와 타인의 소중한 신체를 보호하는 것, 아기가 태어나는 과정을 보여주는 책이나 동물의 짝짓기를 예로 들어 생명의 소중함을 알려주는 것 등의 방법으로 교육하는 것이 바람직함

시청 연령 등급에 대해 알아봄

예 우리가 볼 수 있는 만화는 어떻게 구분할 수 있을까?



올바른 만화 시청 지도를 위해 시행되는 제도
'시청연령등급'
'모든 연령', '7세 이상', '12세 이상', '15세 이상', '19세 이상'
중 한 가지를 선택하고 방송에 표시하는 제도

올바른 미디어 사용에 대해 알아봄

- 1 시청 연령 등급을 구분하는 방법 알아보기 (연령 등급 기호의 색깔과 숫자)
- 2 정해진 시간에 시청하기
- 3 어른과 함께 시청하기
- 4 연령과 발달수준에 맞는 프로그램 시청하기 (유튜브 키즈)



영유아 성 행동 관리 및 대응 매뉴얼

일상적인 수준

우려할 수준

위험한 수준

사후 대응하기(교사) - 사후 관리

- ✓ 가정과의 연계를 통해 성 행동 문제를 보이는 유아를 지속적으로 관찰하며, 꾸준한 관심과 적극적인 관리가 필요함
- ✓ 인터넷이나 소셜미디어의 폭발적인 성장으로 인해 유아들이 음란물에 노출되는 빈도가 높음



영유아 성 행동 문제 개선 점검 체크리스트

보육교사용

- 1 영유아가 성에 대한 호기심을 해결할 수 있도록 개별지도를 하고 있는가?
- 2 영유아의 성 행동 문제 변화추이(빈도)를 지속적으로 기록하고 있는가?
- 3 가정과 지속적인 소통을 하며 일관된 방법으로 지원하고 있는가?
- 4 영유아의 성 행동 또는 성적 용어 사용에 대한 빈도가 줄어들었는가?
- 5 교사는 영유아의 성 행동 개선을 위해 지속적인 환경 점검 및 일과 점검을 하고 있는가?
- 6 영유아가 성 행동을 보일 때 교사의 놀이 제안으로 주의전환이 가능한가?
- 7 교사가 영유아의 성 행동을 중지했을 때, 잘못된 행동임을 인지하고 멈추는가?
- 8 영유아의 성 행동 요구를 또래가 거부했을 때, 행동을 멈추는가?
- 9 교사의 눈을 피해 은밀한 장소나 구석진 공간으로 가지는 않는가?
- 10 교사는 영유아가 성 행동 안전규칙을 실천하고 있는지 주기적으로 확인하는가?

영유아 성 행동 관리 및 대응 매뉴얼

일상적인 수준

우려할 수준

위험한 수준

⚡ 사후 대응하기(교사) - 환경 점검



사후 관리와 함께 성 행동 문제를 개선하기 위한 환경 점검이 이루어져야함



유아가 음란물에 노출되거나 관심을 가지게 된 배경과 원인을 파악하는 것이 필요함



음란물에 노출될 수 있는 환경적 요인을 제거하고, 유아가 호기심을 해결할 수 있는 적절한 수준의 성교육 자료를 통해 교육 활동을 지원해야함



영유아 성 행동 관리 및 대응 매뉴얼

일상적인 수준

우려할 수준

위험한 수준

연계하기(원장) - 가정 연계



✓ 전체 양육자를 대상으로 음란물 예방교육을 실시하며, 가장 우선되어야 할 것은 유아가 음란물에 노출되지 않도록 성인의 철저한 환경적 관리가 필요함을 안내함



✓ 유아가 음란물을 접했을 경우에는 회피하지 말고, 유아와 함께 성에 관해 대화하는 시간을 가질 수 있도록 교육함



✓ 무조건 화를 내거나 금지하는 행위는 유아들의 호기심을 역자극할 수 있으므로 유아가 혼란스러워하고 있지는 않은지, 유아의 느낌이나 기분을 자연스럽게 이야기해 보는 시간을 갖는 것이 바람직함



Part 3

◆ **위험한 수준** 성 행동 관리 및 대응 ◆

☑ 은밀한 곳에서 다른 유아의 성기를 만지는 소영이



영유아 성 행동 관리 및 대응 매뉴얼

일상적인 수준

우려할 수준

위험한 수준

3 위험한 수준 성 행동 관리 및 대응

사례명

은밀한 곳에서 다른 유아의 성기를 만지는 소영이



연장보육 시간, 하늘 반 교실에서 만 3~5세 유아들이 함께 놀이하고 있다. 역할놀이영역에서 놀이하던 만 4세 여자아이들이 미술영역에서 색종이를 접고 있는 교사에게 다가와 “하준이 바지 벗었어요.”라고 이야기한다. 교사가 역할놀이영역 안에 소형 텐트 쪽으로 다가가 텐트 창문을 들여다보니, 하준(만 3세, 남)이가 바지를 무릎까지 내린 채 천장을 향해 누워 인상을 찌푸리고 소영(만 5세, 여)이를 쳐다보고 있다. 소영이는 하준이의 양쪽 무릎에 손을 얹고 하준이의 성기를 입에 넣고 있다. 소영이는 창문을 통해 교사랑 눈이 마주치자 자기 몸으로 하준이의 몸을 덮듯이 가리며 “아무것도 아니에요.”라고 말한다. 교사가 텐트 문을 열고 안으로 들어가서 소영이를 텐트 밖으로 나가게 하고 하준이의 몸을 살펴보니, 하준이 성기가 빨갱게 부어 올라있다. 교사가 하준이 바지를 올려 입히려 하자, 하준이가 아픈 듯이 “아~”소리를 낸다. 교사는 담요로 하준이를 감싸 안고 보건실로 데려가고, 소영이는 교무실로 데려가 상황 파악을 위한 면담을 진행하였다.



영유아 성 행동 관리 및 대응 매뉴얼

일상적인 수준

우려할 수준

위험한 수준

◆ 행위 유아 ◆

소영

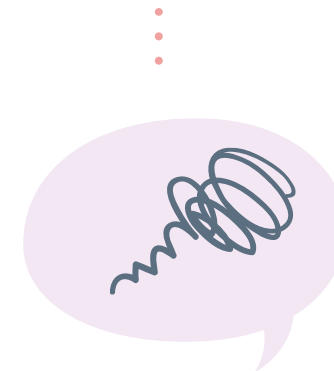
- ✓ 소영이의 행동은 발달과정에서 자연스럽게 나타나는 성 행동의 범위를 벗어난 성 행동 문제임



◆ 성 행동 수준 ◆

위험한 수준

- ✓ 소영이의 행동이 지속될 경우 긍정적인 성 발달에 부정적 영향을 미칠 수 있는 **위험한 수준**임



영유아 성 행동 관리 및 대응 매뉴얼

일상적인 수준

우려할 수준

위험한 수준

성 행동 대응단계



1 즉각 대응하기 (교사)

- 상황 개입 분리 조치
상황 파악
- 상황 보고

2 기록하기 (교사)

- 성 행동 상황 기록

3 연계하기 (원장)

- 가정 연계
- 기관 연계
- 지자체 보고 및
유관 기관 협조요청

4 사후 대응하기 (교사)

- 사후 관리

영유아 성 행동 관리 및 대응 매뉴얼

일상적인 수준

우려할 수준

위험한 수준

즉각 대응하기(교사) - 상황 개입(분리 조치)

- ✓ 행위 유아와 피해 유아를 즉각 분리 조치 함. 이때 소영이와 하준이 외의 유아들이 이 사건에 주의 집중이 되지 않도록 교실이 아닌 독립된 장소(원장실, 교무실)로 이동시킴
- ✓ 성인이 함께 보호하여 안정을 느낄 수 있도록 도움을 주어야 함



즉각 대응하기(교사) - 상황 개입(상황 파악)



구체적인 상황 파악을 위한 유아 면담을 진행함

하준이(피해 유아)와의 상호작용 예시

무슨 일이 있었는지 말해줄 수 있니?

텐트 안에서 어떤 일이 있었니?

(유아의 표정을 살피며 공감) 그랬구나. 하준이가 000 마음이었구나

하준이는 옷을 왜 벗었니?

지금 하준이 몸에 불편한 부분이 있니?



잘못을 캐묻거나 꾸짖는 태도, 편파적 질문과 반복적 질문은 피하도록 함

소영이(행위 유아)와의 상호작용 예시

무슨 일이 있었는지 말해줄 수 있니?

텐트 안에서 어떤 일이 있었니?

텐트에 하준이와 왜 같이 있었던 거니?

하준이는 왜 옷을 벗고 있었니?

하준이의 성기를 왜 입에 넣었니?



영유아 성 행동 관리 및 대응 매뉴얼

일상적인 수준

우려할 수준

위험한 수준

⚡ 즉각 대응하기(교사) - 상황 보고

- ✓ 위험한 수준의 성 행동 문제 발생 시 최대한 즉각적이고 객관적으로 원장에게 보고함
- ✓ 보고 시에는 상황이 발생한 장소, 시간, 구체적인 경과, 조치 사항 및 현재 상황에 대하여 구체적으로 보고함

원장 보고 예시

원장님, 저희 반(하늘반)에서 **연장 보육 시간에 만 5세 소영이와 만 3세 하준이** 사이에 **성 행동 문제**가 발생하였습니다.

오후 4시 10분경에 목격하게 된 상황으로, **역할놀이영역의 텐트 안에서 소영이가 하준이의 성기를 입에 넣고 있는**

상황이 발생하였습니다. 소영이는 교무실로, 하준이는 보건실로 분리조치하고 두 유아와 면담을 하였습니다.

현재 하준이는 성기가 빨갛게 부어오른 상태이며, 아프다고 표현합니다.

영유아 성 행동 관리 및 대응 매뉴얼

일상적인 수준

우려할 수준

위험한 수준

기록하기(교사) - 성 행동 상황 기록



성 행동 문제 발생 시 즉각적이고 객관적인 기록이 중요함



즉각적으로 기록을 남겨야 상황을 왜곡하지 않고 있는 그대로 기술할 수 있음



당장 문서화 하는 것이 어렵다면 녹음을 하여 기억의 오류를 줄이도록 함



문서화할 때는 시간, 상황 등의 객관적인 내용을 포함하여 유아의 정서 상태까지도 기술함



장소나 유아의 상처 등은 촬영함



영유아 성 행동 관리 및 대응 매뉴얼

일상적인 수준

우려할 수준

위험한 수준



성 행동 문제 종합 상황 기록

담당자

원장

보육기관명

00어린이집

전화번호

000-0000

보육기관 주소

00시 00구

발생 일자

0000년 0월 00일 목요일 시간: 오후 4시 10분

사건 (영)유아명

행위 (영)유아

0소영(만 5세)

피해 (영)유아

0하준(만 3세)

사건을 최초로
인지한 보육교사

이름

김미정

직위

연장 보육반 담임교사

반

하늘반

경력

1년 3개월

사건 내용

- 연장 보육 시간, 역할놀이영역에서 만 3세 하준이와 만 5세 소영이가 텐트 안에서 놀이하였음. 교사가 다가가 텐트 창문을 들여다 보니, 하준이는 바지를 무릎까지 내린 채 천장을 향해 누워 인상을 찌푸리고 있고, 소영이는 하준이의 성기를 입에 넣고 있었음. 창문을 통해 교사랑 눈이 마주치자 소영이는 자기 몸으로 하준이의 몸을 덮듯이 가리며 “아무것도 아니에요.”라고 이야기함. 하준이의 성기는 빨갛게 부어오름

영유아 성 행동 관리 및 대응 매뉴얼

일상적인 수준

우려할 수준

위험한 수준

(영)유아의 진술

공통진술

- 텐트 안에서 엄마 아빠 놀이를 했다고 함

하준이 진술

- 누나가 텐트에 가서, 바지를 (내리는 시늉을 하며) 이렇게 하라고 해서 누웠어요. 고추를 먹었어요. 아팠어요.

소영이 진술

- 하준이랑 엄마 아빠 놀이했어요. 우리 엄마도 그러는데

비고

사건이 일어난 텐트 안, 밖 모습 사진

하준이의 성기 사진

- 교사의 행동 중지 및 분리 조치에 소영이는 놀라는 듯하였으나, 교무실에서 다른 교사와 퍼즐 놀이를 하는 모습을 보임
- 하준이는 담임교사와 이야기를 하며 아프고 불편했다는 의사를 표현하고 불안해함

0000년 0월 0일 작성자: 김미정 (서명)

영유아 성 행동 관리 및 대응 매뉴얼

일상적인 수준

우려할 수준

위험한 수준

연계하기(원장) - 가정 연계



성 행동 문제를 보고받은 원장은 피해 유아와 행위 유아의 양육자에게 상황을 전달함



양육자에게 상황을 전달할 때에는 객관적인 상황을 전달하도록 하고, 피해 유아의 양육자가 느끼는 심리적 상황에 공감하는 것이 중요함

하준이(피해 유아) 양육자와의 상호작용 예시

객관적인 상황 설명

오늘 어린이집에서 연장 보육 시간에 하준이와 다른 유아 사이에 성 행동 문제가 발생하였습니다. 역할놀이영역에 있는 텐트 안에서 만 5세 여아가 하준이의 성기를 만지고 입으로 빠는 일이 벌어져서 하준이의 성기가 빨갱게 부어올랐어요.

어린이집 대처 방안 안내

상황을 목격하자마자 하준이와 다른 유아를 분리 조치였습니다. 하준이는 보건실에서 담임선생님과 함께 있었고 담임선생님이 하준이의 마음을 보살피고 다독여주었어요. 이후 시청의 아동보육과(보육정책과) 담당자에게 보고하였고 현재 기관의 지원을 기다리고 있는 상황입니다.

영유아 성 행동 관리 및 대응 매뉴얼

일상적인 수준

우려할 수준

위험한 수준

양육자 심리적 상황에 대한 공감

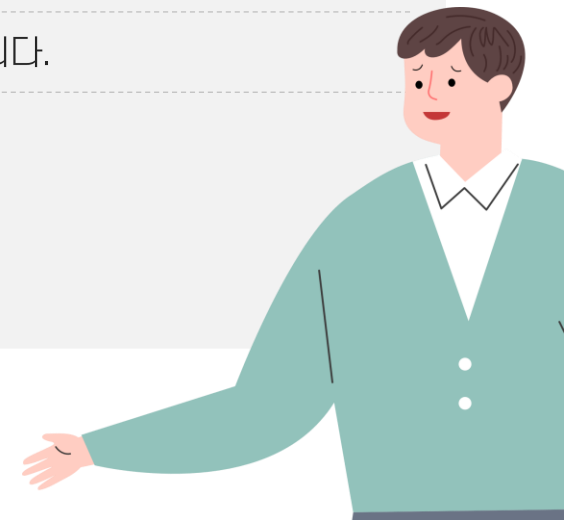
이런 일이 발생하여 많이 놀라셨죠? 얼마나 속이 상하세요.

양육자의 긍정적인 대처에 대한 안내 및 양육자의 요구 확인

마음이 많이 힘들시겠지만, 양육자가 심각하게 반응할 경우 하준이가 더 힘들어할 수 있어요.

하준이 앞에서는 동요하거나 힘들어하는 모습을 보이지 않으시는 게 좋습니다. 또, 하준이에게 사건에 대해 직접 확인하기 위해 재차 상황을 물어보는 것은 도움이 되지 않습니다. 저희가 전문기관에 도움을 요청해두었습니다. 어머님(아버님)께서 원하신다면 심리상담과 치료지원이 가능합니다. 저희가 적극적으로 전문기관과 연계하도록 하겠습니다.

저희가 또 어떤 도움을 드리면 좋은지 생각나는 부분이 있으시면 연락주시기 바랍니다.



영유아 성 행동 관리 및 대응 매뉴얼

일상적인 수준

우려할 수준

위험한 수준

소영이(행위 유아) 양육자와의 상호작용 예시

객관적인 상황 설명

오늘 어린이집에서 연장 보육 시간에 소영이와 만 3세 유아 사이에 성 행동문제가 발생하였습니다. 역할놀이영역에 있는 텐트 안에서 소영이가 만 3세 남자 동생의 성기를 만지고, 입으로 빠는 일이 벌어져서 하준이의 성기가 빨갱게 부어 올랐어요.

어린이집 대처 방안 안내

상황을 목격하자마자 소영이와 다른 유아를 분리하였습니다. 그 이후에 소영이는 교무실에서 누리 선생님과 놀이를 하였습니다. 시청의 아동보육과(보육정책과) 담당자에게 보고하고, 기관의 지원을 기다리고 있는 상황입니다.

양육자 심리적 상황에 대한 공감

이런 일이 발생하여 많이 놀라셨죠?

양육자의 긍정적인 대처에 대한 안내

소영이가 안정적으로 성장하기 위해서는 이런 행동을 하게 된 원인이 무엇인지, 소영이의 현재 심리·정서 상태가 어떠한 지 이해하는 것이 필요합니다. 소영이에게 반복하여 이 상황을 묻는 것은 도움이 되지 않아요. 도움을 받을 수 있는 전문기관과 연계하여 소영이가 도움을 받을 수 있도록 지원하겠습니다.

IMPORTANT

행위 영유아와 피해 영유아의 양육자 간 중재가 필요함

- 가능한 경우, 피해 영유아가 행위 영유아에게 사과받는 단계가 필요함
- 피해 영유아 양육자와 행위 영유아 양육자 간 중재가 필요함
- 양육자 간 대면을 원하지 않을 경우, 편지, 서면, 전화 등 다른 방법으로 중재 방법을 마련해야 함
- 이 과정에서는 어린이집에서 피해 영유아 양육자에게 사과하도록 강요하거나 또는 사과를 받도록 압박하지 않아야 함

영유아 성 행동 관리 및 대응 매뉴얼

일상적인 수준

우려할 수준

위험한 수준

연계하기(원장) - 기관 연계(지자체 보고 및 유관기관 협조요청)

원장은 상황 발생 시에 지자체 아동보육과(보육정책과)등 보육 관련 부처에 보고함

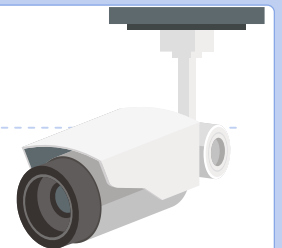
보고 및 지원 요청이 접수되면 지자체 담당자, 육아종합지원센터 전담자가 어린이집에 방문하여 초기조사를 하게 됨

CCTV 열람이 필요할 경우, 열람하게 함

TIP

성 행동 문제와 관련하여 CCTV 열람이 가능함

- 보호자가 CCTV 열람을 원할 경우, 별지 서식을 작성하여 영상정보의 열람을 요청해야 하나, 성 행동 문제 발생에 의해 관계공무원, 어린이집 운영위원장, 육아종합지원센터장이 동행하여 즉시 열람을 요청하는 경우에는 즉시 열람을 할 수 있음
- 자세한 내용은 「보육사업안내」의 <부록5. 어린이집 영상정보처리기기 설치·운영가이드라인>을 참고



영유아 성 행동 관리 및 대응 매뉴얼

일상적인 수준

우려할 수준

위험한 수준



출처: 중앙육아종합지원센터(2020). 어린이집 영유아 성 행동 문제 관리·대응 업무매뉴얼.

영유아 성 행동 관리 및 대응 매뉴얼

일상적인 수준

우려할 수준

위험한 수준

⚡ 사후 대응하기(교사) - 사후 관리

- ✓ 어린이집에서는 성 행동(문제)이 재발하지 않도록 예방 교육을 실시함
- ✓ 피해 유아가 어린이집에서 안정적인 일상생활을 유지할 수 있도록 관찰을 통해 지원함
- ✓ 피해 유아 및 행위 유아가 센터와 연계한 상담과 치료를 받는 것을 모니터링함
- ✓ 해바라기센터 등 유관기관이 요청 시 협조함
- ✓ 가정에서도 올바른 성교육이 지속적으로 이루어질 수 있도록 협조함





영유아 성 행동 관리 및 대응에 관한 Q&A



영유아 성 행동 관리 및 대응에 관한 Q&A

Q

영유아 성 행동 지도는 행위가 발생한 뒤에 대응하는 것도 필요하지만, 성 행동(문제)이 발생하지 않도록 예방 교육을 실시하는 것도 중요하다고 생각합니다. 성 행동 예방 교육을 실시하는 좋은 교육자료는 어디에서 구할 수 있나요?



- 영유아의 성은 출생부터 지속적으로 발달해가는 과정이며, 성 행동은 성 개념 발달수준을 반영하는 동시에, 성 개념을 획득하는 과정에서 시도하는 탐색적인 행동으로 개방적인 공간에서 호기심에 의해 자연스럽게 나타남. 다만, 영유아의 성 행동이 흔히 일어날 수 있는 일상적인 상황을 잘 살펴서 ‘우려할 또는 위험한 수준’의 특성이 나타나는지에 대한 주의와 관찰이 필요함. 영유아기는 인지적 발달과 더불어 성 정체감, 성 안정성, 성 역할 고정 관념과 같은 성 개념과 자신이 속한 사회문화와 상호작용하여 사회적 성을 형성해나가는 시기임. 생물학적 성과 사회적 성, 이 두 가지 측면에서 영유아기 성 행동 발달의 특성과 과정을 이해하고 이에 적합한 성 행동 예방 교육을 하는 것은 중요함. 어린이집 교사가 영유아의 성 행동 및 성 발달을 바르게 이해하여 적절하게 지도함으로써 영유아의 성 행동이 성 행동 문제로 심화되지 않도록 예방하고 이를 통해 **영유아의 건강한 성 발달을 지원** 하는 것은 중요한 과업임



영유아를 위한 성 행동 예방 교육 관련 자료

- 한국양성평등교육진흥원 젠더온 <https://genderon.kigepe.or.kr/> ▶ 카테고리 : 유아
- 경기북부육아종합지원센터 <https://gyeongginorth.childcare.go.kr/> ▶ 정보마당 ▶ 자료실 ▶ 센터발간자료 ▶ ‘영유아의 성 이해하기’ 자료 다운



영유아 성 행동 관리 및 대응에 관한 Q&A

Q

어린이집에서 진행하는 대부분의 성교육은 시청각자료(예: 동영상, 동화책)를 활용하거나 이야기 나누기 형태로 실시하는 경우가 많습니다. 좀 더 다양한 형태의 수업을 실시하고 싶은데 어떤 방법이 있을까요?



- 영유아기는 성적발달과정에 있어 매우 중요한 시기이므로 전인교육으로서의 성교육이 필요함. 영유아를 대상으로 하는 성교육은 단순히 성과 관련된 정보전달로 끝나는 것이 아니라 성에 관한 올바른 시각과 건전한 태도를 기를 수 있도록 하는 것이 중요함. 영유아 발달 특성상, 일상 속에서의 친숙한 상황을 제시하거나 다양한 매체를 활용하여 체험적이고 활동적인 방법을 통해 성에 대한 지식, 기술, 태도를 익히는 실천적 접근이 필요함. 교사가 계획한 성교육은 일회성으로 끝나지 않고 가정연계 또는 지역사회와도 통합적으로 이루어질 수 있도록 해야함

실천적 접근에 기초한 성교육 방법

01

신체활동

나와 다른 사람 몸 소중히 여기기

- 로션으로 친구 마사지하기
- 사람 인형 목욕시키기

02

미술활동

올바른 신체 명칭 및 구조 알기

- 물감으로 손과 발 찍기 & 점토로 몸 구성하기
- 몸과 관련된 명화감상하기
(예: 미켈란젤로-다비드상, 애그르-샘, 클림트-목가)

03

과학활동

- 동식물 키우기 (예: 짝짓기 및 성장과정 관찰하기)
- 오감을 활용하여 좋은 느낌, 나쁜 느낌 구별하기

04

역할극

- 놀이상황에서 일어날 수 있는 부적절한 성 행동 인지 및 도움 요청하기 (예: 타인이 은밀한 공간에서 위협적으로 성 행동을 강요하는 경우, 병원놀이 시 또래가 옷을 벗기려는 경우 등)
- 다양한 직업체험을 통한 남녀 성역할 평등 이해하기

영유아 성 행동 관리 및 대응에 관한 Q&A

Q

영유아들끼리 놀이를 하다 보면 자연스럽게 서로의 신체를 만지거나 뽀뽀 등의 행동이 관찰됩니다. 타인의 신체를 만질 수 있는 허용 범위에 대해 어떻게 이야기해주면 좋을까요?



- 교사나 양육자는 아이들의 신체접촉이 발생하는 성적 놀이를 목격했을 때, 당황하지 말고 자연스럽게 접근하여 놀이를 지지해주되, 놀이 중에 우려되는 음성적 분위기가 나타난다면 이를 바꿔주고 함께 스킨십을 나누는 자세가 필요함

!

교사나 양육자는 아이들의 성적 놀이를 목격했을 때

- 놀이 중에 우려되는 음성적 분위기가 나타난다면 이를 바꿔주고 함께 스킨십을 나누는 자세가 필요함
예를 들어 신체접촉이 가장 빈번하게 발생하는 병원놀이의 경우, 교사는 지나친 간섭을 자제하면서 동시에 어떠한 편견도 없이 유아들 간에 서로 몸을 만지는 행위를 자연스러운 과정으로 허용해야 함. 다만 자신의 몸을 만지는 것을 거부하는 아이가 있거나 또래 간의 일방적인 행위가 나타나는 경우에는 타인의 기분과 욕구를 존중해야 하고, 모든 관계는 반드시 상호적이어야 한다는 점을 명확하게 가르쳐야 함
- ▶ 교사와 양육자는 놀이가 놀이 자체로 진행되고, 성적 놀이로 흘러가지 않도록 주의를 기울이는 것이 필요함

영유아 성 행동 관리 및 대응에 관한 Q&A

타인의 몸에 대한 '경계선 교육'

- ✓ 남자과 여자의 신체적 차이 알려주기
- ✓ 수영복으로 가려진 부분 (TIP : 수영복을 입고 교육하는 것도 좋아요!) 은 중요하면서도 연약한 신체 부위라는 것 알려주기
- ✓ 내 몸이 소중한 만큼 다른 사람의 몸도 소중하다는 것 알려주기
- ✓ 좋은 느낌과 싫은 느낌을 구분해보고, 나의 생각을 분명하게 표현하기
- ✓ 상대방의 생각과 표현 존중해주기



영유아 성 행동 관리 및 대응에 관한 Q&A

Q

최근 영유아의 성과 관련된 자료를 찾다 보면 ‘성 인지 감수성 교육’이란 단어를 종종 듣게 됩니다. 성 인지 감수성 교육이 무엇이며, 영유아에게 왜 필요한가요?

- ‘성 인지 감수성 교육’은 일상생활 속의 성차별요소를 감지하는 민감성을 기르는 교육으로, 성 평등 의식과 실천 의지, 그리고 성 인지적 관점을 모두 포함함. 영유아 시기는 자신의 정체성과 사회성을 형성하는 중요한 시기이기에, 영유아가 성별 고정관념에서 벗어나 자신이 원하는 것을 선택하고 꿈꿀 수 있는 사람, 즉 ‘남자답게’, ‘여자답게’가 아닌, ‘나답게’ 자라도록 돕는 교육이 필요함. 이때 교육 현장의 전문가가 성 인지 감수성이 부족하면, 무의식적으로 영유아에게 성별 고정관념을 심어줄 수 있기 때문에 어린이집 교사에게 성 인지 감수성은 반드시 필요함

⚡ 영유아의 성 인지 감수성 함양을 위해 함께 읽으면 좋은 그림책



성역할 구분 짓지 않기

「아빠와 피자놀이」 윌리엄 스타이그 글·그림, 김경미 옮김, 비룡소
 「씩씩한 엄마 달콤한 아빠」 마우고자타 스벤드로브스카 글, 요안나 바르 토식 그림, 이지원 옮김, 풀빛



다양한 여자 주인공

「밥·춤」 정인하 글·그림, 고래벳속
 「난 곤충이 좋아」 소피아 스펜서·마거릿 맥나마라 글, 케라스코에트 그림, 전수경 옮김, 미디어창비



다양한 남자 주인공

「남자가 울고 싶을 땐」 존티 홀리 글·그림, 김보람 옮김, 불의 여우
 「원피스를 입은 아이」 크리스틴 발다키노 글, 이자벨 말랑팡 그림, 신수진 옮김, 키다리



경계 존중 그림책

「나는 나의 주인」 채인선 글, 안은진 그림, 토토북
 「내 머리 만지지 마세요!」 샤리 밀러 글·그림, 도담도담 옮김, 키즈엠



영유아 성 행동 관리 및 대응에 관한 Q&A

Q 어린이집에서 성 행동(문제)이 발생했을 경우, 동료 교사들과 양육자들 간의 정보공유가 이루어질 수 있나요?
이루어진다면 어디까지 가능한가요?

- 어린이집에서 성 행동 문제가 발생했을 경우, 동료 교사나 양육자들 간의 정보공유가 이루어질 수 있는지 여부는 사안마다 다르므로 전문기관 자문에 따라야 함

! 정보공개 여부 의논 시 고려할 사항

- 01 다른 영유아들도 이 행동 때문에 과거나 현재에 피해를 본 적이 있는지의 여부
- 02 다른 영유아들이 이 사건을 목격했는지의 여부
- 03 사건 내용이 어린이집 영유아들이나 양육자들 사이에서 계속 퍼져나가는 경우

! 정보공유 시 주의사항

- 01 양육자들에게 알릴 때는 가능한 일대일 대면접촉으로 알리기
- 02 민감하고 감수성 있는 태도 견지하기
 - 어린이집에서 절차대로 수행하여 사안의 간단한 내용과 함께 영유아들의 안전을 보호할 것이라는 점, 영유아를 잘 살펴봐달라는 점 등을 안내하기
 - 무엇보다 중요한 점은 영유아들의 개인정보가 노출되지 않도록 하는 것으로 개인정보를 전하지 않으며, 묻지도 말아야 한다는 원칙을 주지시키기